

## 2011 பொருளியல்

அனுமதிக்கப்பட்டுள்ள காலம் : 3 மணி ]

[ மொத்த மதிப்பெண்கள் : 300

வினாக்களுக்கு பதிலளிக்குமுன் கீழ்க்கண்ட அறிவுரைகளை கவனமாகப் படிக்கவும்

### முக்கிய அறிவுரைகள்

- இந்த வினாத்தொகுப்பு ஒரு மேலுறையை ( இந்தப் பக்கத்தை )க் கொண்டுள்ளது. தேர்வு தொடங்கும் நேரத்தில் வினாத்தொகுப்பைத் திறக்கும்படி கண்காணிப்பாளர் கூறும் வரையில் மேலுறையைத் திறக்க கூடாது. வினாத்தொகுப்பைத் திறக்கும்படியான செய்கை கண்காணிப்பாளரிடமிருந்து பெற்றவுடன் மேலுறையின் வலதுபுறத்தை கவனமாக கிழித்துத் திறக்க வேண்டும். அதன் பின் வினாக்களுக்கு விடையளிக்கத் தொடங்கவும்.
- இந்த வினாத்தொகுப்பு 200 வினாக்களைக் கொண்டுள்ளது.
- எல்லா வினாக்களுக்கும் விடையளிக்கவும். எல்லா வினாக்களும் சமமான மதிப்பெண்கள் கொண்டவை.
- உங்களுடைய பதிவு எண்ணை இந்தப் பக்கத்தின் வலது மேல் மூலையில் அதற்கென அமைந்துள்ள இடத்தில் நீங்கள் எழுத வேண்டும். வேறு எதையும் வினாத் தொகுப்பில் எழுதக் கூடாது.
- விடைகளைக் குறித்துக் காட்ட எண், விடைத்தாள் ஒன்று உங்களுக்கு கண்காணிப்பாளரால் தனியாகத் தரப்படும். விடைத்தாளின் முதல் பக்கத்தில் உங்களுடைய பதிவு எண், பெயர் மற்றும் கேட்டுள்ள விபரங்களை நீங்கள் எழுத வேண்டும். தவறினால் விடைத்தாள் செல்லாததாகக்கப்படும்.
- உங்களுடைய பதிவு எண், தேர்வுத்தாள் எண் முதலியவற்றையும் விடைத்தாளின் இரண்டாம் பக்கத்தில் அவைகளுக்காக அமைந்துள்ள இடங்களில் நீலம் அல்லது கருமை நிற மையுடைய பந்துமுனைப் பேனாவினால் குறித்துக் காட்ட வேண்டும். மேற்கண்ட விபரங்களை விடைத்தாளில் நீங்கள் குறித்துக் காட்டத் தவறினால் உங்கள் விடைத்தாள் செல்லாததாகக்கப்படும்.
- ஒவ்வொரு வினாவும் (A), (B), (C) மற்றும் (D) என நான்கு விடைகளைக் கொண்டுள்ளது. நீங்கள் அவைகளில் ஒரே ஒரு சரியான விடையைத் தேர்வு செய்து விடைத்தாளில் குறித்துக் காட்ட வேண்டும். ஒன்றுக்கு மேற்பட்ட சரியான விடைகள் ஒரு வினாவிற்கு இருப்பதாகக் கருதினால் நீங்கள் யிகச் சரியானது என்று எதைக் கருதுகிறீர்களோ அந்த விடையை விடைத்தாளில் குறித்துக் காட்ட வேண்டும். எப்படியாயினும் ஒரு வினாவிற்கு ஒரே விடையைத்தான் தேர்ந்தெடுக்க வேண்டும். உங்களுடைய மொத்த மதிப்பெண்கள் நீங்கள் விடைத்தாளில் குறித்துக் காட்டும் சரியான விடைகளின் எண்ணிக்கையைப் பொறுத்தது.
- விடைத்தாளில் ஒவ்வொரு வினா எண்ணிற்கும் எதிரில் [A], [B], [C] மற்றும் [D] என நான்கு விடைக்கட்டங்கள் உள்ளன. ஒரு வினாவிற்கு விடையளிக்க நீங்கள் சரியென கருதும் விடையை ஒரே ஒரு விடைக்கட்டத்தில் மட்டும் பந்துமுனைப் பேனாவினால் குறித்துக் காட்ட வேண்டும். ஒவ்வொரு வினாவிற்கும் ஒரு விடையைத் தேர்ந்தெடுத்து விடைத்தாளில் குறிக்க வேண்டும். ஒரு வினாவிற்கு ஒன்றுக்கு மேற்பட்ட விடையளித்தால் அந்த விடை தவறானதாகக் கருதப்படும். உதாரணமாக நீங்கள் (B) என்பதை சரியான விடையாகக் கருதினால் அதை பின்வருமாறு குறித்துக் காட்ட வேண்டும்.

[A] [B] [C] [D]

- நீங்கள் வினாத்தொகுப்பின் எந்தப் பக்கத்தையும் நீக்கவோ அல்லது கிழிக்கவோ கூடாது. தேர்வு நேரத்தில் இந்த வினாத் தொகுப்பினையோ அல்லது விடைத்தாளையோ தேர்வுக் கூடத்தை விட்டு வெளியில் எடுத்துச் செல்லக் கூடாது. தேர்வு முடிந்தபின் நீங்கள் உங்களுடைய விடைத்தாளைக் கண்காணிப்பாளரிடம் கொடுத்து விட வேண்டும். இவ்வினாத் தொகுப்பினைத் தேர்வு முடிந்தவுடன் நீங்கள் உங்களுடன் எடுத்துச் செல்லலாம்.
- மேற்கண்ட விதிகளில் எதையாவது மீறினால் தேர்வாணையம் முடிவெடுக்கும் நடவடிக்கைகளுக்கு உள்ளாக நேரிடும் என அறிவுறுத்தப்படுகிறது.
- ஆங்கில வடிவில் கொடுக்கப்பட்டுள்ள குறிப்புகள்தான் முடிவானதாகும்.
- வினாத் தொகுப்பில் விடையை குறியிடவோ, குறிப்பிட்டுக் காட்டவோ கூடாது.

**SEE BACKSIDE OF THIS BOOKLET FOR ENGLISH VERSION OF INSTRUCTIONS**

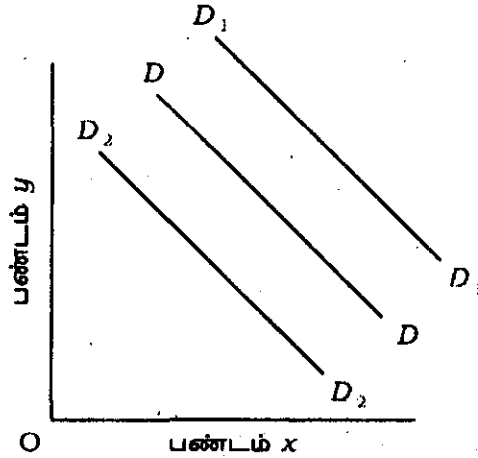
1. தேவைக் கருத்தினை/தேவையினை விளக்குவது
- A) வாங்கும் ஆசை  
B) வாங்கும் விருப்பம்  
C) செலுத்தும் திறன்  
D) வாங்கும் சக்தியோடு கூடிய ஆசை மற்றும் விருப்பம்.

Demand can be defined as

- A) Desire to buy  
B) Willingness to buy  
C) Ability to pay  
D) Desire and willingness to buy backed by adequate purchasing power.
2. தேவைக் கோட்டினை பெற கீழ் குறிப்பிடப்பட்டுள்ள அனுமானங்களில் ( அல்லது ) எடுகோள்களில் எது மாறாது ?
- A) பதிலீட்டுப் பண்டத்தின் விலை      B) நுகர்வோரின் வருவாய்  
C) சுவையுணர்ச்சி                      D) இவை அனைத்தும்.

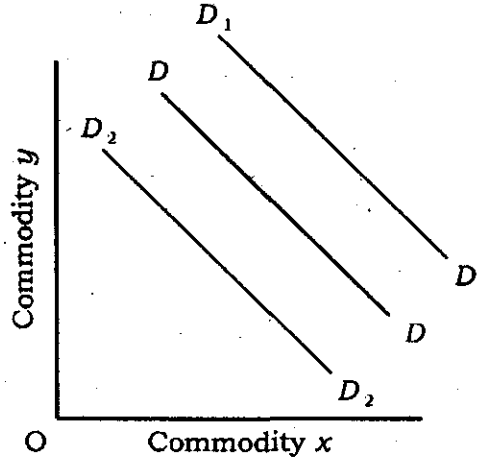
Which of the following is assumed constant in the derivation of demand curve ?

- A) Prices of substitutes                      B) Income of the consumers  
C) Tastes                                      D) All of these.
3. கீழ்க்கண்ட வரைபடம் எதை காட்டுகிறது/விளக்குகின்றது ?



- A) தேவை குறைவு அல்லது தேவை அதிகரிப்பு  
B) தேவை விரிவாக்கம் அல்லது தேவை சுருக்கம்  
C) (A) மற்றும் (B) இரண்டும்  
D) தேவை இடப்பெயர்வு/தேவையில் மாற்றம்.

Which of the following is shown in the figure ?



- A) A fall or rise in demand  
 B) An extension and contraction of demand  
 C) Both (A) and (B)  
 D) A shift in demand.

4. எந்த வகை சமன்பாடு தேவை நெகிழ்ச்சியினை கணக்கிட உதவுகின்றது ?

- A) தேவையில் ஏற்படுகின்ற சதவீத மாற்றம்  
ஏற்கனவே உள்ள தேவை  
 B) தேவையில் ஏற்படுகின்ற வீத மாற்றம்  
விலையில் ஏற்படுகின்ற வீத மாற்றம்  
 C) விலையில் மாற்றம்  
தேவையில் மாற்றம்  
 D) இவற்றுள் எதுவுமில்லை.

What is the formula to calculate elasticity of demand ?

- A)  $\frac{\% \text{ change in demand}}{\text{original demand}}$   
 B)  $\frac{\text{proportionate change in demand}}{\text{proportionate change in price}}$   
 C)  $\frac{\text{change in price}}{\text{change in demand}}$   
 D) none of these.

5. தேவை நெகிழ்ச்சிக் கருத்தினை விரிவுபடுத்தியவர்

- A) மில் B) டேவிட் ரிக்கார்டோ  
C) T. R. மால்தஸ் D) J. பெந்தம்.

The concept of elasticity of demand was evolved by

- A) Mill B) David Ricardo  
C) T. R. Malthus D) J. Bentham.

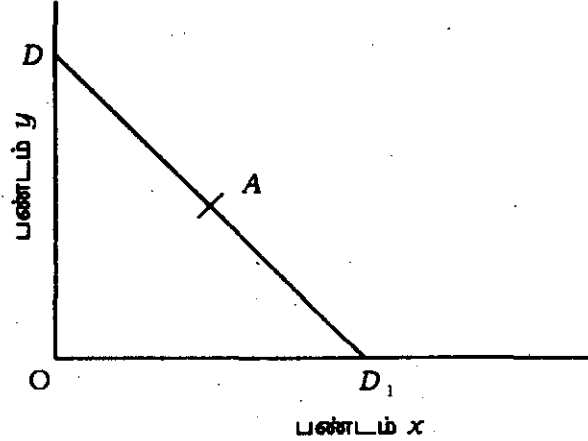
6. கீழே குறிப்பிட்டுள்ளவற்றில் எந்த கூற்று சரியானது ?

- A) வருவாய் - தேவைக்கோடு வலப்பக்கமாக சாய்ந்து கீழிறங்குதல்  
B) வருவாய் - தேவைக்கோடு வலப்பக்கமாக சாய்ந்து மேல்நோக்கி செல்லுதல்  
C) வருவாய் - தேவைக்கோடு செங்குத்து கோடாகும்.  
D) இவற்றுள் எதுவுமில்லை.

Which of the following statements is correct ?

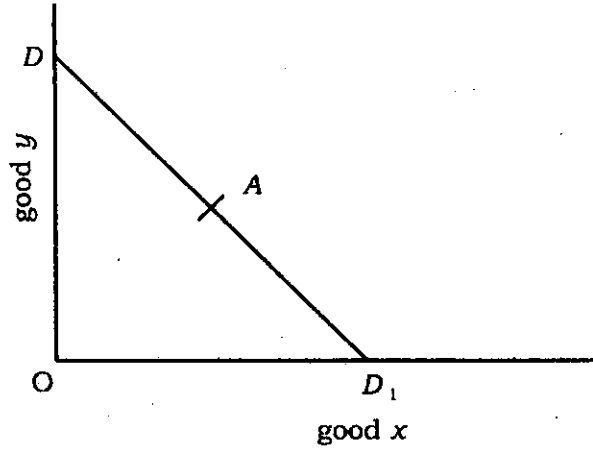
- A) Income - Demand curve slopes downward to the right  
B) Income - Demand curve slopes upward to the right  
C) Income - Demand curve is vertical  
D) None of these.

7. வரைபடத்தில் A புள்ளியில் தேவை நெகிழ்ச்சியானது



- A) ஒன்றை விட அதிகம் B) ஒன்றுக்கு சமமாகும்  
C) பூஜ்யம் D) இவற்றுள் எதுவுமில்லை.

In the figure, at point A, the elasticity of demand is



- A) greater than one                      B) equal to one  
 C) equal to zero                          D) none of these.
8. குறைந்து செல் இறுதிநிலை பயன்பாட்டு விதி பொருந்துவது/செயல்படுவது  
 A) மதுவுக்கு அடிமையானவர்                      B) அஞ்சல்தலை சேகரிப்பவர்  
 C) சினிமா நடிகரின் அபிமானி                      D) இவற்றுள் எதுவுமில்லை.

Law of diminishing marginal utility applies to

- A) drunkards                                  B) stamp collectors  
 C) a fan of cine artists                      D) none of these.
9. நுகர்வோர் இறையாண்மையினை விரும்பாதவர்கள்  
 A) வணிகவாதிகள்  
 B) சோசலிஸ்ட்/சமதர்மவாதிகள்  
 C) முதலாளித்துவத்தினர்  
 D) தொன்மைப் பொருளாதார அறிஞர்கள்.

Consumer sovereignty is undesirable according to

- A) Mercantilists                                  B) Socialists  
 C) Capitalists                                      D) Classical economists.

10. சம இறுதிநிலைப் பயன்பாட்டு விதியினை விளக்குவது

- A)  $MU_X / P_X > MU_Y / P_Y > \dots > MU_n / P_n$   
 B)  $MU_X / P_X < MU_Y / P_Y < \dots < MU_n / P_n$   
 C)  $MU_X / P_X = MU_Y / P_Y = \dots = MU_n / P_n$   
 D)  $P_X / MU_X = P_Y / MU_Y < \dots < P_n / MU_n$

Law of equi-marginal utility states that

- A)  $MU_X / P_X > MU_Y / P_Y > \dots > MU_n / P_n$   
 B)  $MU_X / P_X < MU_Y / P_Y < \dots < MU_n / P_n$   
 C)  $MU_X / P_X = MU_Y / P_Y = \dots = MU_n / P_n$   
 D)  $P_X / MU_X = P_Y / MU_Y < \dots < P_n / MU_n$

11. சமநோக்கு வளைகோட்டோடு தொடர்புடையவர்கள்/இணைந்துள்ளவர்கள்

- I. எட்ஜ்வோர்த்  
 II. பிஃஷர்  
 III. பேரட்டோ  
 IV. ஹிக்ஸ்.

இவற்றுள் :

- A) I & II சரியானவை  
 B) II & IV சரியானவை  
 C) I, II, III & IV சரியானவை  
 D) I, III & IV சரியானவை.

Indifference curves are associated with

- I. Edgeworth  
 II. Fisher  
 III. Pareto  
 IV. Hicks.

Of these :

- A) I & II are correct  
 B) II & IV are correct  
 C) I, II, III & IV are correct  
 D) I, III & IV are correct.

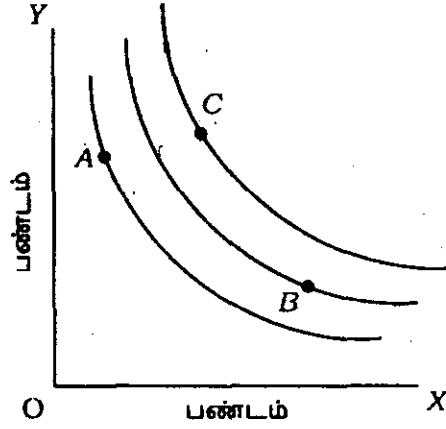
12. சமநோக்கு வளைகோடு பிரதிபலிப்பது/குறிப்பது

- A) நான்கு பண்டங்கள்  
 B) இரண்டு பண்டங்களுக்கு குறைவான  
 C) இரண்டு பண்டங்கள் மட்டும்  
 D) இரண்டு பண்டங்களுக்கு அதிகமாக/மிகுதியாக.

Indifference curve represents

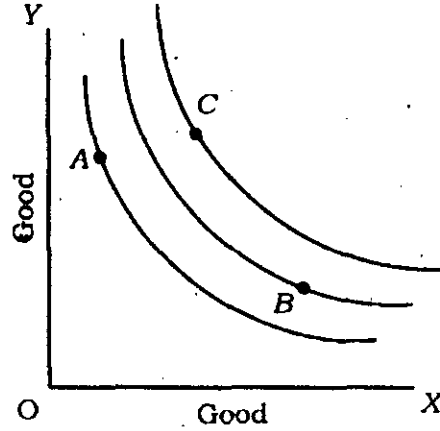
- A) Four commodities  
 B) Less than two commodities  
 C) Only two commodities  
 D) More than two commodities.

13. சமநோக்கு வளைகோட்டு வரைபடத்தின் மூலம், எந்த தொகுதி மனநிறைவை கொடுப்பது ?



- A)  $A > B, B > C$  ஆனால்  $A \neq C$       B)  $C > B, B > A$  ஆனால்  $C \neq A$   
 C)  $A > B > C$       D)  $C > B > A$ .

Considering the IC map, the satisfaction derived from the combination is



- A)  $A > B, B > C$  but  $A \neq C$       B)  $C > B, B > A$  but  $C \neq A$   
 C)  $A > B > C$       D)  $C > B > A$ .

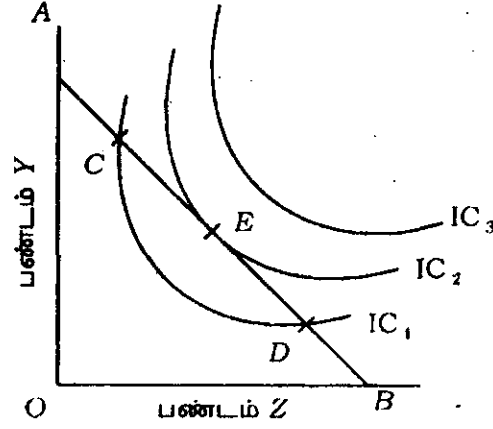
14. இரண்டு பண்டங்கள் நிறைவான பதிலீடாக இருக்கும்பொழுது

- A)  $MRS_{XY}$  அதிகரிக்கும்      B)  $MRS_{XY}$  குறையும்  
 C)  $MRS_{XY}$  மாறாது      D) இவற்றுள் எதுவுமில்லை.

When two goods are perfect substitutes

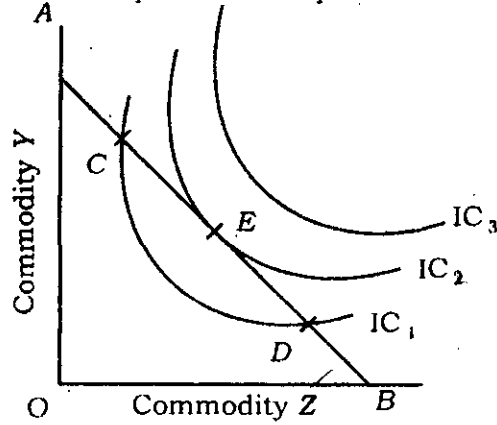
- A)  $MRS_{XY}$  will be increasing      B)  $MRS_{XY}$  will be decreasing  
 C)  $MRS_{XY}$  will be constant      D) none of these.

15. ஒரு நுகர்வோர்  $C$  மற்றும்  $D$  புள்ளியில் சமநிலையில் இல்லாமலும் இருக்கலாம். ஏனென்றால்



- A)  $MRS_{XY} \neq P_X / P_Y$   
 B) வருவாய் முழுவதும் செலவிடப்படவில்லை  
 C)  $C$  மற்றும்  $D$  புள்ளியில் மேற்கொள்கின்ற செலவிலேயே அதனைவிட  $E$  என்ற புள்ளியில் மட்டும் அதிக அளவு மனநிறைவினை பெறுகின்றார்  
 D) வருவாய் போதிய அளவு உள்ளது.

A consumer may not be in equilibrium at points  $C$  and  $D$  because



- A)  $MRS_{XY} \neq P_X / P_Y$   
 B) the whole income is not spent  
 C) point  $E$  gives higher level of satisfaction with the same expenditure as in points  $C$  and  $D$   
 D) of sufficiency of income.



16. PCC கோடு படுக்கைக் கோடாக இருக்கும்பொழுது, விலைத் தேவை நெகிழ்ச்சி ..... இருக்கும்.

- A) ஒன்றுக்கு சமமாக  
B) ஒன்றுக்கு குறைவாக  
C) பூஜ்யமாக  
D) ஒன்றுக்கு அதிகமாக.

When PCC is a horizontal straight line, the price elasticity of demand is

- A) equal to one  
B) less than one  
C) equal to zero  
D) greater than one.

17. நுகர்வோர் தேவைக் கோட்டினை ..... மூலம் பெறலாம்.

- A) ICC கோடு  
B) ஏஞ்சல் கோடு  
C) PCC கோடு  
D) இவற்றுள் எதுவுமில்லை.

A consumer's demand curve can be derived from

- A) ICC curve  
B) Engels curve  
C) PCC curve  
D) none of these.

18. பொருளாதார பிரச்சினை எழுவது எப்பொழுது ?

- A) விருப்பங்கள் எண்ணிலடங்காதவை  
B) விருப்பங்களை நிறைவு செய்வதற்கு, வளங்கள் போதாதமை  
C) வளங்கள் பலவகைப் பயன்பாட்டை கொண்டவை  
D) இவை அனைத்தும்.

Economic problem arises when

- A) wants are unlimited  
B) means to achieve wants are limited  
C) means have alternative uses  
D) all of these.

19. பயன்பாடு என்பது

- A) உளவியல் கருத்து  
B) நீதிக் கருத்து  
C) புறப்பொருள் கருத்து  
D) நடுநிலைக் கருத்து.

Utility is

- A) a subjective concept                      B) a moral concept  
C) an objective concept                      D) a neutral concept.

20. சராசரிப் பயன்பாட்டுக் கருத்தினை உணர்த்துவது

- A)  $\frac{\text{மொத்தப் பயன்பாட்டு அலகுகள்}}{\text{பண்டங்களின் எண்ணிக்கை}}$   
B)  $\frac{\text{மொத்தப் பயன்பாடு}}{\text{நுகர்ச்சி செய்த பண்டங்களின் அலகுகள்}}$   
C)  $\frac{\text{மொத்தப் பயன்பாடு} - \text{இறுதிநிலைப் பயன்பாடு}}{\text{பண்டங்களை வாங்குதல்}}$   
D)  $\text{இறுதிநிலைப் பயன்பாடு} \times \text{பண்டங்களின் எண்ணிக்கை}.$

Average utility stands for

- A)  $\frac{\text{Total utilities}}{\text{No. of commodities}}$   
B)  $\frac{\text{Total utility}}{\text{No. of units consumed}}$   
C)  $\frac{\text{TU} - \text{MU}}{\text{Quantity purchased}}$   
D)  $\text{MU} \times \text{Q}.$

21. கீழ்க்காணும் எந்த விதி, ரிக்கார்டோவின் வாரக்கோட்பாட்டிற்கு அடிப்படையாக அமைகிறது ?

- A) குறைந்து செல் விளைவு விதி                      B) வளர்ந்து செல் விளைவு விதி  
C) மாறாத விளைவு விதி                      D) இவை அனைத்தும்.

Which of the following laws constitutes the basis of Ricardian theory of rent ?

- A) Law of diminishing returns                      B) Law of increasing returns  
C) Law of constant returns                      D) All of these.

22. திருப்பமுற்ற தேவைகோடு என்பதை முதலில் கூறியவர்

- A) ஜோன் ராபின்சன்                      B) பால் ஈவீசி  
C) ஆல்பிரட் மார்ஷல்                      D) ஜே. எம். கீன்ஸ்.

Who propounded the kinked demand curve for the first time ?

- A) Joan Robinson B) Paul Sweezy  
C) Alfred Marshall D) J. M. Keynes.

23. உழைக்கும் வர்க்கத்தினரின் உண்மையான பொருளாதார நிலையை பிரதிபலிக்கும் கூலி

- A) உண்மை கூலி B) பெயரளவுக் கூலி  
C) குறைந்தபட்ச கூலி D) இவற்றுள் எதுவுமில்லை.

Which of the following wages reflects the true economic condition of the labour class ?

- A) Real wages B) Nominal wages  
C) Minimum wages D) None of these.

24. நவீன வாரக்கோட்பாட்டை உருவாக்கியவர்

- A) ஆல்பிரட் மார்ஷல் B) ஜோன் ராபின்சன்  
C) இ. எச். சேம்பர்லின் D) டேவிட் ரிக்கார்டோ.

Modern theory of rent has been propounded by

- A) Alfred Marshall B) Joan Robinson  
C) E. H. Chamberlin D) David Ricardo.

25. கீழ்க்காணும் பொருளாதாரவாதிகளில், கடன் நிதி வட்டிக்கோட்பாட்டை உருவாக்கியவர்

- A) ஹேன்சன் B) ஹிக்ஸ்  
C) நட் விக்செல் D) இர்விங் பிஷர்.

Among the following economists, who propounded the Loanable fund theory of interest ?

- A) Hansen B) Hicks  
C) Knut Wicksell D) Irving Fisher.

26. தொன்மை மற்றும் கீன்ஸின் வட்டிக்கோட்பாடுகளை இணைத்து உருவாக்கப்பட்ட கோட்பாடு

- A) கடன்நிதி வட்டிக் கோட்பாடு  
B) நவீன வட்டிக்கோட்பாடு  
C) நீர்மை விருப்ப வட்டிக் கோட்பாடு  
D) இவற்றுள் எதுவுமில்லை.

A synthesis between classical and Keynes' theories of interest has been made by

- A) Loanable fund theory of interest
- B) Modern theory of interest
- C) Liquidity preference theory of interest
- D) None of these.

27. ஒரு சந்தைக்கு மிக முக்கியமானது

- A) அதில் விற்கப்படுகின்ற பொருள்
- B) வாங்குவோர் மற்றும் விற்போர்
- C) ஒரு இடம்
- D) இவை அனைத்தும்.

The essential(s) of a market is/are

- A) commodity which is dealt with
- B) the existence of buyers and sellers
- C) a place
- D) all of these.

28. நீர்மை பொறி ஏற்படும் நிலையில் பண அளிப்பு அதிகரிப்பு

- A) வட்டி வீதத்தை குறைக்கும்
- B) வட்டி வீதத்தை அதிகரிக்கும்
- C) வட்டி வீதத்தை பாதிக்காது
- D) இவற்றுள் எதுவுமில்லை.

Liquidity trap is a stage where increase in money supply will

- A) reduce the interest rate
- B) increase the interest rate
- C) not affect the interest rate
- D) none of these.

29. கீழ்காண்பவற்றுள் எதில், சந்தை தேவைக்கோடு ஒரு தனி நிறுவன சந்தைத் தேவைக்கோட்டுடன் ஒன்றி அமையும் ?

- A) நிறைவுப் போட்டி
- B) நிறை குறை போட்டி
- C) சிலர் முற்றரிமை
- D) முற்றரிமை.

In which of the following cases does the market demand curve coincide with a single firm's demand curve ?

- A) Perfect competition                      B) Monopolistic competition  
C) Oligopoly                                      D) Monopoly.

30. வினையாட்டு கோட்பாடு எந்த சந்தையில் உள்ள சிக்கல்களை தீர்க்க முயற்சிக்கிறது ?

- A) நிறைவுப்போட்டி                      B) முற்றுரிமை  
C) இருவர் முற்றுரிமை                      D) சிலர் முற்றுரிமை.

Game theory is attempted to solve the problems in

- A) perfect competition                      B) monopoly  
C) duopoly                                      D) oligopoly.

31. இருமுக முற்றுரிமை என்பது சந்தையில் ..... மட்டுமே இருப்பது.

- A) ஒரு விற்பனையாளர்  
B) இரண்டு விற்பனையாளர்கள்  
C) ஒரு வாங்குபவர் ஒரு விற்பனையாளர்  
D) இரண்டு வாங்குபவர்கள்.

Bilateral monopoly is

- A) where there is one seller in the market  
B) where there are two sellers in the market  
C) where there is one seller and one buyer in the market  
D) where there are two buyers in the market.

32. நிலம் உண்மையான மற்றும் அழிக்கமுடியாத ஆற்றலை பெற்றுள்ளதாக கூறியவர்

- A) மார்ஷல்                                      B) ரிக்கார்டோ  
C) ஜீவான்ஸ்                                      D) மால்தஸ்.

Who described the land as the original and indestructible powers of the soil ?

- A) Marshall                                      B) Ricardo  
C) Jevons                                      D) Malthus.

33. சிலர் முற்றுரிமையில் திருப்பமுற்ற தேவைக்கோடு உணர்த்துவது

- A) தேவை நிலைத்தன்மை B) அளிப்பு நிலைத்தன்மை  
C) விலை நிலைத்தன்மை D) வருவாய் நிலைத்தன்மை.

Kinky oligopolistic demand curve signifies

- A) demand rigidity B) supply rigidity  
C) price rigidity D) income rigidity.

34. அளவீட்டு விளைவு விதியுடன் தொடர்புடையது

- A) குறுகியகால உற்பத்தி சார்பு B) நீண்டகால உற்பத்தி சார்பு  
C) (A) மற்றும் (B) இரண்டும் D) இவற்றுள் எதுவுமில்லை.

The law of returns to scale relates to

- A) short-term production function B) long-term production function  
C) both (A) & (B) D) none of these.

35. விளைவு விதியில் உள்ள நிலைகளின் எண்ணிக்கை

- A) இரண்டு B) மூன்று  
C) நான்கு D) ஐந்து.

Number of stages in the law of returns is

- A) two B) three  
C) four D) five.

36. சம உற்பத்தி வளைக்கோட்டின் சாய்மானத்தை நிர்ணயிப்பது

- A) இறுதிநிலை பயன்பாடு  
B) இறுதிநிலை பதிலீட்டு வீதம்  
C) இறுதிநிலை தொழில்நுட்ப பதிலீட்டு வீதம்  
D) இறுதிநிலை மாற்று வீதம்.

The slope of the isoquant is determined by

- A) marginal utility  
B) marginal rate of substitution  
C) marginal rate of technical substitution  
D) marginal rate of transformation.

37. சம உற்பத்தி வளைகோட்டுப் படத்தில் வரையப்படும் வரம்புக் கோட்டில் (ரிடஜு கோட்டில்) ஒரு உற்பத்தி காரணியின் இறுதிநிலை உற்பத்தியின் மதிப்பு

- A) பூஜ்யம்  
B) ஒன்று  
C) இரண்டு  
D) மூன்று.

In the ridge lines drawn in the isoquant map, the marginal product of one of the factors is

- A) zero  
B) one  
C) two  
D) three.

38. ஒரு நிறுவனம் உற்பத்தி காரணிகளுக்கான மொத்த செலவை அதிகரித்தால், சம செலவு கோடு

- A) இடதுபுறம் மாற்றப்படும்  
B) வலதுபுறம் மாற்றப்படும்  
C) மேற்காணும் இரண்டும் நடைபெற வாய்ப்பு உண்டு  
D) மாறாது.

When the total outlay which the firm wants to spend on the factors increases, the isocost line will

- A) shift to the left  
B) shift to the right  
C) both of these are possible  
D) not shift.

39. இறுதிநிலை உற்பத்தி திறன் கோட்பாடு எடுகோளாக கொண்டுள்ளது

- A) பொருள்கள் சந்தையில் நிறைவுப்போட்டி  
B) காரணிகள் சந்தையில் நிறைவுப்போட்டி  
C) பொருள்கள் மற்றும் காரணிகள் சந்தையில் நிறைவுப்போட்டி  
D) நிறைகுறை போட்டி.

Marginal productivity theory of distribution assumes

- A) perfect competition in product market  
B) perfect competition in the factor market  
C) perfect competition both in the product and factor markets  
D) imperfect competition.

40. இரண்டு உற்பத்தி காரணிகள் ஒன்றுக்கொன்று நிறைவு பதிலிகளானால், இரண்டிற்குமுள்ள இறுதிநிலை தொழில்நுட்ப பதிலீட்டு விகிதம்

- A) அதிகரிக்கும் B) குறையும்  
C) மாறாமல் இருக்கும் D) மேற்கண்ட எதுவும் நிகழலாம்.

If two factors of production are perfect substitute to each other, then MRTS between the two

- A) increases B) decreases  
C) remains constant D) all of these.

41. சமநிலை வரவு செலவுத்திட்ட பெருக்கியானது பின்வருவனவற்றுள் ஒன்றின் விரிவாக்கும் தன்மையை காட்டுகிறது

- A) பணக்கொள்கை B) வரிக் கொள்கை  
C) நிதிக் கொள்கை D) இவற்றுள் எதுவுமில்லை.

The balanced budget multiplier is used to show an expansionist's

- A) monetary policy B) tax policy  
C) fiscal policy D) none of these.

42. அந்நிய வணிக பெருக்கியின் மறு பெயரானது

- A) ஏற்றுமதி பெருக்கி B) இறக்குமதி பெருக்கி  
C) முதலீடு பெருக்கி D) வேலைப் பெருக்கி.

The foreign trade multiplier is otherwise called as

- A) export multiplier B) import multiplier  
C) investment multiplier D) employment multiplier.

43. வேலையின்மையின் போது விலைவாசி ஏறுங்கால் அதனை இவ்வாறு அழைக்கலாம்

- A) செலவு உந்து பண வீக்கம் B) தேவை இழுப்பு பண வீக்கம்  
C) அரைகுறை பண வீக்கம் D) மித மிஞ்சிய பண வீக்கம்.

The rise in price level during unemployment situation is called

- A) cost push inflation B) demand pull inflation  
C) semi-inflation D) hyperinflation.



44. "பண வீக்கமானது எப்போதும், எங்கும் ஒரு பணத்தின் நிகழ்வு" என்று கூறியவர்

- A) கீன்ஸ்  
B) ஹான்சன்  
C) புரூமன்  
D) பீரீட்மென்.

To whom "inflation is always and everywhere a monetary phenomenon" ?

- A) Keynes  
B) Hansen  
C) Brooman  
D) Friedman.

45. பண வீக்கம் 3 சதவீதத்திற்கு குறைவாக இருந்தால், அது

- A) நடக்கும் பண வீக்கம்  
B) ஊரும் பண வீக்கம்  
C) ஓடும் பணவீக்கம்  
D) மிதமிஞ்சிய பண வீக்கம்.

An inflation of less than 3 per cent is

- A) walking inflation  
B) creeping inflation  
C) running inflation  
D) galloping inflation.

46. தேவை மாற்று பணவீக்க கோட்பாடு பின்குறிப்பிட்டுள்ளவருடன் தொடர்புடையது

- A) சார்லஸ் கல்ட்ஸ்  
B) ஜான்சன்  
C) ஸ்மித்  
D) மேக்லேப்.

Demand shift theory of inflation is associated with

- A) Charles Schultz  
B) Johnson  
C) Smith  
D) Machlap.

47. "மிக வெப்பமாதல்" என்பதன் பொருளியல் உள்ளீடு

- A) பொருளாதார வீழ்ச்சி  
B) பொருளாதார மந்தநிலை  
C) பணவீக்க நிலை  
D) மீட்சி நிலை.

The economic implication of 'overheating' is

- A) deflation  
B) depression  
C) inflation  
D) recovery.

48. தொன்மை பொருளியல் அறிஞர்கள் பணவீக்கத்திற்கு முக்கியமான காரணமாக கருதியது

- A) அதிக பண அளிப்பு  
B) அதிக பணத் தேவை  
C) அதிக வருவாய்  
D) அதிக செலவுகள்.

Classicals considered that inflation is due to

- A) excess of money supply  
B) excess demand for money  
C) excess of income  
D) excess of expenditure.

49. பணவீக்க இடைவெளி குறுகிய காலத்தில் பின்வருமுறையில் நீக்கப்படலாம்

- A) தனியார் முதலீட்டை குறைப்பதன் மூலம்  
B) பொதுச் செலவை குறைப்பதன் மூலம்  
C) சேமிப்பை அதிகப்படுத்துவதன் மூலம்  
D) உற்பத்தியை அதிகப்படுத்துவதன் மூலம்.

Inflationary gap can be wiped out in the short-run by

- A) reducing private investment  
B) reducing public expenditure  
C) increasing savings  
D) increasing output.

50. செலவு உந்து பணவீக்கத்தை பின்வருமாறு அழைக்கலாம்

- A) அமைப்பு முறை பணவீக்கம்  
B) புதிய பணவீக்கம்  
C) திறந்த பணவீக்கம்  
D) அமுத்தப்பட்ட பணவீக்கம்.

Cost-push inflation is called as

- A) structural inflation  
B) new inflation  
C) open inflation  
D) suppressed inflation.

51. செலவு-உந்து பணவீக்கத்திற்கு அடிப்படை காரணமாகயிருப்பது, பணக் கூலியானது பின்வருவனவற்றை காட்டிலும் மிக அதிகமானதாக அதிகரிப்பது

- A) உண்மைக் கூலி  
B) பண வருவாய்  
C) மூலதனத்தின் உற்பத்தித்திறன்  
D) உழைப்பின் உற்பத்தித்திறன்.



55. பிலிப்ஸ் வளைகோடானது பின்வருவனவற்றின் தொடர்பு பரிமாற்றத்தை விளக்குகிறது

- A) வேலையின்மை மற்றும் மாசு அளவு
- B) வேலையின்மை மற்றும் பண ஊதியம்
- C) வேலையின்மை மற்றும் தொழிலாளிகளின் உற்பத்தி திறன்
- D) வேலையின்மை மற்றும் மக்கட்தொகை.

The Phillips curve depicts the trade-off between

- A) unemployment and pollution
- B) unemployment and money wages
- C) unemployment and productivity of labour
- D) unemployment and population.

56. தேக்க வீக்கம் எதனுடைய தொகுப்பு ?

- A) தேக்கம், பணவாட்டம்
- B) தேக்கம், பண மந்தநிலை
- C) தேக்கம், பண பின்னடைவு
- D) தேக்கம், பணவீக்கம்.

Stagflation is the combination of

- A) Stagnation and deflation
- B) Stagnation and depression
- C) Stagnation and recession
- D) Stagnation and inflation.

57. வாணிப சுழற்சியின் 40 மாதங்கள் நீடித்திருந்தால் இவ்வாறு அழைக்கலாம்

- A) கட்டிட சுழற்சி
- B) குஸ்நட்ஸ் சுழற்சி
- C) ஜக்லர் சுழற்சி
- D) குறுகிய கிட்சின் சுழற்சி.

The business cycle of 40 months duration is called

- A) Building cycle
- B) Kuznet's cycle
- C) Jugler cycle
- D) Short Kitchin cycle.

58. வாணிக சுழற்சி 50 வருடங்கள் நீடித்திருந்தால் அதை இவ்வாறு அழைக்கலாம்

- A) குஸ்நட்ஸ் சுழற்சி
- B) கொண்டிராடிவ் சுழற்சி
- C) நீண்ட ஜக்லர் சுழற்சி
- D) கட்டிடங்கள் சுழற்சி.

Business cycles of 50 years duration is called

- A) Kuznet's cycle  
B) Kondratieff cycle  
C) Long Jugler cycle  
D) Building cycle.

59. பண மந்த நிலையின் போது

- A) அவ நம்பிக்கை நிலவும்  
B) நன் நம்பிக்கை நிலவும்  
C) பொருளாதார நடவடிக்கைகள் மிக அதிக நிலையில் இருக்கும்  
D) இவற்றுள் எதுவுமில்லை.

During depression

- A) pessimism prevails  
B) optimism prevails  
C) economic activities are at the high level  
D) none of these.

60. பண மந்த நிலையின் போது தனியார் முதலீடானது

- A) வெளிவராது  
B) அதிகமாக இருக்கும்  
C) பூஜ்ஜியமாக இருக்கும்  
D) இவற்றுள் எதுவுமில்லை.

During depression, private investment is

- A) shy  
B) high  
C) zero  
D) none of these.

61. கீன்ஸின் கோட்பாட்டின்படி வாணிக சுழற்சி தோற்றுமைக்கு காரணம்

- A) இறுதிநிலை மூலதன ஆக்கத்திறன்  
B) புத்தாக்கம்  
C) வங்கிக்கடனின் அதிகரிப்பு  
D) இயற்கை காரணங்கள்.

According to Keynesian theory, the trade cycle is caused by

- A) marginal efficiency of capital  
B) innovations  
C) expansion of bank credit  
D) natural factors.

62. ஹிக்ஸ் வாணிக சுழற்சி கோட்பாடு பின்வருவனவற்றுள் ஒன்றை அடிப்படையாகக் கொண்டது

- A) முடுக்கி
- B) பெருக்கி
- C) மிகு முதலீடு
- D) பெருக்கி-முடுக்கி கூட்டுச் செயல்பாடு.

Hicks theory of trade cycle is based on

- A) Accelerator
- B) Multiplier
- C) Overinvestment
- D) Multiplier-Accelerator interaction.

63. நிக்கோலஸ் கால்டாரின் வாணிக சுழற்சி கோட்பாடு வாணிக சுழற்சி ஏற்றத் தாழ்வுகள் தோன்றுவதற்கான காரணம் என விளக்குவது

- A) மிகு முதலீடு
- B) புத்தாக்கம்
- C) இறுதிநிலை மூலதன ஆக்கத்திறன்
- D) எதிர்நோக்கும் சேமிப்புக்கும் முதலீட்டிற்கும் உள்ள இடைவெளி.

Nicholas Kaldor theory of trade cycle explains that cyclical fluctuations are caused by

- A) overinvestment
- B) innovations
- C) marginal efficiency of capital
- D) difference between ex ante savings and investment.

64. வாணிக சுழற்சியானது

- A) தேசியப்பிரச்சனை
- B) மண்டலப் பிரச்சனை
- C) பன்னாட்டுப் பிரச்சனை
- D) இவற்றுள் எதுவுமில்லை.

Trade cycle is a/an

- A) National problem
- B) Regional problem
- C) International problem
- D) None of these.

65. ஒரு பொருளாதாரத்தில் மொத்த தேசிய உற்பத்தியைக் கணக்கிடுவதில் பின்வரும் எந்த ஒன்று சேர்க்கப்படுவதில்லை ?

- A) வரிவிதிப்பிற்கு முந்தைய கூலிகள் மற்றும் ஊதியங்கள்
- B) தேய்மானப் படிகள்
- C) மறைமுக வரிகள்
- D) மானியங்கள்.

Which one of the following is not included in calculating gross national product of an economy ?

- A) Wages and salaries before tax
- B) Depreciation allowances
- C) Indirect taxes
- D) Subsidies.

66. ஆணைப் பணம் என்பது

- A) தேவை வைப்புகள்
- B) அரசால் வழங்கப்படும் வங்கி பணங்கள் மற்றும் நாணயங்கள்
- C) கால வைப்புகள்
- D) மத்திய வங்கியால் வழங்கப்படும் காகித பணங்கள்.

Fiat Money refers to

- A) demand deposits
- B) bank notes and coins by the government
- C) time deposits
- D) currency notes issued by the central bank.

67. எது அதிக சக்திவாய்ந்த பணம் என அழைக்கப்படுகிறது ?

- A) அரசு பணம்
- B) தேவை வைப்புகள்
- C) ரொக்க இருப்பு விகிதம்
- D) வங்கிகளின் இடையேயுள்ள வைப்புகள்.

Which is called 'High powered money' ?

- A) Government money
- B) Demand deposits
- C) Cash reserve ratio
- D) Inter-bank deposits.

68. பணத்தின் மாற்று பணியானது ..... பணி ஆகும்.

- A) முதன்மை B) இரண்டாம் நிலை  
C) மூன்றாம் நிலை D) நான்காம் நிலை.

Medium of exchange is a ..... function of money.

- A) primary B) secondary  
C) tertiary D) fourth.

69. பணவியல் கொள்கையை நடைமுறைப்படுத்துவது

- A) அரசு B) பணவியல் அதிகார அமைப்பு  
C) லேவாதேவிக்காரர் D) தனியார் தொழில் முனைவோர்.

Monetary policy refers to the policy of the

- A) Government B) Monetary authorities  
C) Money lender D) Private entrepreneur.

70. இந்தியாவில் பண அளிப்பு இதனால் கட்டுப்படுத்தப்படுகிறது

- A) வணிக வங்கிகள் B) மைய வங்கி  
C) பாராளுமன்றம் D) வங்கி சாரா நிதி நிறுவனங்கள்.

The money supply in India is controlled by

- A) commercial banks  
B) the central bank  
C) the Parliament  
D) non-banking financial institutions.

71. இந்தியாவில் ஒரு ரூபாய் பணத்தில் கையெழுத்து இடும் நபர்

- A) இந்திய ஜனாதிபதி B) பிரதம மந்திரி  
C) நிதி அமைச்சர் D) நிதி அமைச்சரின் செயலர்.

In India, One Rupee notes are signed by

- A) the President of India  
B) the Prime Minister  
C) the Finance Minister  
D) the Secretary of the Minister of Finance.



72. இந்திய ரிசர்வ் வங்கியின் குறைந்தபட்ச இருப்புகள்

- A) நிலையான சொத்துக்கள்
- B) தங்கம் மற்றும் அன்னிய செலாவணி
- C) தங்கம் மட்டும்
- D) பணங்கள்.

The RBI keeps a minimum amount of reserve in the form of

- A) fixed assets
- B) gold and foreign exchange
- C) gold alone
- D) currency notes.

73. ஒரு வணிக உண்டியலின் முதிர்வுக் காலம்

- A) 24 மணிகள்
- B) ஒரு வாரத்திற்கு குறைந்தபட்சமாக
- C) 90 நாட்கள்
- D) 6 மாதங்கள்.

A commercial bill has a maturity period of

- A) 24 hours
- B) less than a week
- C) 90 days
- D) six months.

74. வங்கி வீதம் ..... காலங்களில் அதிகரிக்கப்படும்.

- A) பணவீக்கம்
- B) பணவாட்டம்
- C) நிலையான விலைகள்
- D) நிலையற்ற விலைகள்.

The bank rate is raised during

- A) inflation
- B) deflation
- C) stable prices
- D) uncertain prices.

75. பொதுவாக ரிசர்வ் வங்கி ..... க்கு முக்கியத்துவம் வழங்குகிறது.

- A) வளர்ச்சி
- B) விலை நிலைப்படுத்துதல்
- C) முழு வேலை வாய்ப்பு
- D) உற்பத்தி.

The Reserve Bank is more concerned with

- A) growth B) price stability  
C) full employment D) output.

76. இந்தியாவில் ஒரு ரூபாய் பணம் தவிர மற்ற பணங்களில் கையெழுத்து இடும் அதிகாரம் ..... உண்டு.

- A) ரிசர்வ் வங்கியின் ஆளுநர் B) பிரதம மந்திரி  
C) நிதி அமைச்சர் D) நிதி அமைச்சரின் செயலர்.

In India, rupees notes, other than one rupee notes, are signed by

- A) The Governor of RBI  
B) The Prime Minister  
C) The Finance Minister  
D) The Secretary of the Minister of Finance.

77. தொழில் நிதித்துறையில் தலைமை நிறுவனமாக விளங்குவது

- A) RBI B) IDBI  
C) IFC D) ICICI.

The apex institution in the field of industrial finance is

- A) RBI B) IDBI  
C) IFC D) ICICI.

78. கீழ்க்காண்பவற்றுள் அதிக நீர்மைத் தன்மையுள்ள சொத்து எது ?

- A) பணம் B) வரையோலை  
C) காசோலை D) கடன் பத்திரங்கள்.

Which of the following is the most liquid asset ?

- A) Currency B) Draft  
C) Cheque D) Debenture.

79. புழக்கத்திலுள்ள கரன்சி தாள்கள் பொதுவாக இவ்வாறு அழைக்கப்படுகிறது

- A) மலிவு பணம் B) விருப்ப பணம்  
C) ஆணைப் பணம் D) அருகாமைப் பணம்.



The new name of IRCI is

- A) IDBI B) IRBI  
C) ICICI D) IDCI.

84. RBI யிலிருந்து பிரிந்து IDBI எப்பொழுது தன்னாட்சி கழகமாக மாறியது ?

- A) 1967 B) 1970  
C) 1973 D) 1976.

In which year was IDBI delinked from RBI and made an autonomous corporation ?

- A) 1967 B) 1970  
C) 1973 D) 1976.

85. ஒரு வரியின் இறுதி சேருமிடம் இவ்வாறு அழைக்கப்படுகிறது ?

- A) வரியின் தாக்கம் B) வரியின் நிலைப்பாடு  
C) வரிப்புரட்டுதல் D) இவை அனைத்தும்.

The final resting point of a tax is called

- A) impact of a tax B) incidence of a tax  
C) shifting of a tax D) all of these.

86. வாஞ்சு குழு இதற்காக ஏற்படுத்தப்பட்டது

- A) வரி ஏய்ப்பு மற்றும் கறுப்பு பணத்தின் அளவை ஆராய்தல்  
B) நிதியியல் கூட்டாண்மையை ஆராய்தல்  
C) நேரடி வரி சீர்திருத்தத்திற்கான நடவடிக்கைகளை பரிந்துரை செய்தல்  
D) மறைமுக வரி சீர்திருத்தத்திற்கான நடவடிக்கைகளைப் பரிந்துரைத்தல்.

The Wanchoo Committee was constituted to

- A) study the tax evasion and volume of black money  
B) study fiscal federalism  
C) suggest measures to reform direct taxes  
D) suggest measures to reform indirect taxes.

87. செல்வ வரி, அன்பளிப்பு வரி மற்றும் செலவு வரி ஆகியவற்றை பரிந்துரைத்த குழு

- A) வி. கே. ஆர். வி. ராவ் குழு                      B) கால்டார் குழு  
C) செல்லையா குழு                                      D) இவற்றுள் எதுவுமில்லை.

The committee which suggested wealth tax, gift tax and expenditure tax is

- A) V. K. R. V. Rao Committee  
B) Kaldor Committee  
C) Chelliah committee  
D) None of these.

88. பின்வருவனவற்றுள் எந்த ஒன்று நிதிக்கொள்கையின் ஒரு குறிக்கோள் ஆகும் ?

- A) முதலீட்டு விகிதத்தை அதிகரித்தல்  
B) உத்தம அளவு சமூக முதலீட்டை ஊக்குவித்தல்  
C) வேலைவாய்ப்புகளை அதிகரித்தல்  
D) இவை அனைத்தும்.

Which one of the following is the objective of fiscal policy ?

- A) Increase rate of investment  
B) Encourage socially optimal investment  
C) Increase employment opportunities  
D) All of these.

89. இதற்கு வரிவிதிப்பு ஒரு முக்கிய நிதியியல் கருவி ஆகும்

- A) அதிகரித்த உற்பத்தி                                      B) அதிகரித்த வருவாய்  
C) தனியார் நுகர்வைக் குறைத்தல்                      D) இவற்றுள் எதுவுமில்லை.

Taxation is an important fiscal instrument for

- A) increased production                                      B) increased income  
C) reducing private consumption                      D) none of these.

90. பின்வரும் வரிகளில் எது மாநில அரசுகளால் மட்டும் விதிக்கப்படுகிறது ?

- A) கேளிக்கை வரி    B) செல்வ வரி  
C) வருமான வரி    D) நிறுவன வரி.

Which one of the following taxes is levied by the state governments only ?

- A) Entertainment tax                      B) Wealth tax  
C) Income tax                                D) Corporation tax.

91. நிதிக்குழு இவ்வாண்டுகளுக்குப் பிறகு நியமிக்கப்படுகிறது

- A) 2 ஆண்டுகள்                              B) 5 ஆண்டுகள்  
C) 7 ஆண்டுகள்                              D) 10 ஆண்டுகள்.

Finance Commission is appointed after every

- A) 2 years                                        B) 5 years  
C) 7 years                                        D) 10 years.

92. நிதிக்குழுவின் முக்கிய குறிக்கோள்

- A) தொழில் வளர்ச்சிக்கான நிதியியல் தடைகளை அகற்றுதல்  
B) வேளாண் வளர்ச்சிக்கான நிதியியல் தடைகளை அகற்றுதல்  
C) மத்திய-மாநில நிதி உறவுகள் தொடர்பானவற்றை ஆராய்தல்  
D) இவை அனைத்தும்.

The major objective of Finance Commission is

- A) to remove financial constraints for industrial development  
B) to remove financial constraints for agricultural development  
C) to consider matters concerned with Centre-State financial relations  
D) all of these.

93. பற்றாக்குறை நிதியாக்கம் இதனை ஏற்படுத்தும்

- A) பொருளாதார நடவடிக்கைகளின் அளவை அதிகரிக்கும்  
B) தேசிய வருவாயை அதிகரிக்கும்  
C) மொத்தத் தேவையை அதிகரிக்கும்  
D) இவை அனைத்தும்.

Deficit financing results in

- A) increase in the level of economic activity  
B) increase in the national income  
C) increase in total demand  
D) all of these.

94. கீழ்க்கண்ட கூற்றுகளை ஆய்க :

இதனை அடிப்படைக் குறிக்கோளாக கொண்டு அரசு வரி வசூல் செய்கிறது

- I. அரசின் திட்டங்கள் மற்றும் செலவுகளுக்கு நிதி திரட்டுதல்
- II. வருவாய் மற்றும் செல்வத்தில் ஏற்றத்தாழ்வுகளைக் குறைத்தல்
- III. கறுப்புப் பணத்தின் வளர்ச்சியைத் தடுத்தல்
- IV. அரசின் அதிகாரத்தை நிறுவுதல்.

இவற்றுள் :

- |                         |                        |
|-------------------------|------------------------|
| A) I மட்டும் சரியானது   | B) I & II சரியானவை     |
| C) I, II & III சரியானவை | D) அனைத்தும் சரியானவை. |

Consider the following statements :

Taxes are collected by the Government with the basic objectives of

- I. Financing government plans and expenditure
- II. Reducing inequalities in income and wealth
- III. Curb the growth of black money
- IV. Establish the authority of government.

Of these :

- |                            |                       |
|----------------------------|-----------------------|
| A) I alone is correct      | B) I & II are correct |
| C) I, II & III are correct | D) All are correct.   |

95. நடுவண் அரசு, மாநிலங்களுக்கு இந்த நோக்கத்திற்காக மானிய உதவி அளிக்கிறது

- A) ஊரகப் பகுதிகளின் முன்னேற்றத்தை ஊக்குவித்தல்
- B) மாநிலங்களுடன் நல்லுறவை மேம்படுத்துதல்
- C) மண்டல ஏற்றத்தாழ்வுகளை குறைத்தல்
- D) பல்வேறு வளர்ச்சித் திட்டங்களை செயல்படுத்துதல் மற்றும் புனரமைப்பு.

The Centre provides grants-in-aid to the State with a view to

- A) encourage development of rural areas
- B) promote cordial relations with the States
- C) reduce regional disparities
- D) implement various development programmes and rehabilitation.

96. கீழ்க்கண்டவற்றில் ஒரு தேசிய கடனாக கருதப்படாதது எது ?

- A) எல் ஐ சி பாலிசிகள் B) நீண்டகால அரசாங்க பத்திரங்கள்  
C) தேசிய சேமிப்பு பத்திரங்கள் D) வருங்கால வளர்ச்சி நிதி.

Which of the following is *not* viewed as national debt ?

- A) LIC policies B) Long-term Govt. bonds  
C) National Savings Certificates D) Provident Fund.

97. பணவீக்கத்தை கட்டுப்பாட்டில் வைத்திருப்பது என்பது இதனின் முதன்மையான பணி

- A) நிதிக்கொள்கை  
B) கூலி மற்றும் வருமானக் கொள்கை  
C) பணவியல் கொள்கை  
D) இவை அனைத்தும்.

Keeping inflation in check is primarily a function of

- A) Fiscal policy B) Wages & income policy  
C) Monetary policy D) All of these.

98. நாட்டின் முதல் பற்றாக்குறையை சரி செய்வது

- A) உள்நாட்டு சேமிப்பு  
B) அந்நிய முதல்  
C) சேமிப்பை உற்பத்தி துறைக்கு மாற்றம் செய்வது  
D) இவை அனைத்தும்.

A country can meet its deficiency of capital through

- A) internal savings  
B) foreign capital  
C) diversion of savings to productive uses  
D) all of these.

99. வருமானங்களில் மொத்த தொகை என்றால் என்ன ?

- A) தேசிய வருமானத்திற்கு நிகரானது  
B) உத்தேச வரவு செலவு  
C) அரசாங்கத்தின் ஆண்டு வருமானம்  
D) இதர வருவாய்கள்.



What is sum total of incomes ?

- A) It is virtually the national income
- B) Budget estimates
- C) Govt's annual revenue
- D) Other revenues.

100. இந்தியாவில் விலை ஏற்றத்தை கட்டுப்படுத்துவது

- A) வரவு-செலவு திட்டக் கொள்கை
- B) நிதிக் கொள்கை
- C) உற்பத்தியை அதிகரித்தல்
- D) இவை அனைத்தும்.

The rising prices can be checked in India by

- A) budgetary policy
- B) monetary policy
- C) increasing production
- D) all of these.

101. மாநில அரசின் காமதேனு என்று வர்ணிக்கப்படும் வரி

- A) விற்பனை வரி
- B) செல்வ வரி
- C) விவசாய வருமான வரி
- D) கேளிக்கை வரி.

The tax described as Kamadhenu of State government is

- A) Sales tax
- B) Wealth tax
- C) Agriculture income tax
- D) Entertainment tax.

102. எல்லா வரிகளும் கீழ்க்கண்டவற்றில் வரும்

- A) வருவாய் இன வரவுகள்
- B) மூலதன வரவுகள்
- C) பொதுக்கடன்
- D) இவற்றுள் எதுவுமில்லை.

All taxes come under

- A) revenue receipts
- B) capital receipts
- C) public debt
- D) none of these.

103. கீழ்க்கண்டவற்றில் எந்த ஒன்று அரசின் முக்கியமான சேமிப்பு மூலம் இல்லை?

- A) வரிகள்
- B) பொது நிறுவனங்களின் உபரி
- C) மாற்று செலுத்துதல்
- D) உள்நாட்டு கடன் மற்றும் சேமிப்பு சேகரிப்பு.

Which one of the following is not a major source of the Government saving ?

- A) Taxes
- B) Surplus of public enterprises.
- C) Transfer payment
- D) Mobilisation of internal loans and deposits.

104. இந்தியா விடுதலை பெற்றதிலிருந்து அதனின் நிதிக் கொள்கை இதையே சுற்றி வருகிறது ?

- A) அதிக கடன்
- B) அதிக வா
- C) பற்றாக்குறை நிதி
- D) அதிக வங்கி வீதம்.

Since independence, the fiscal policy of India has centered around

- A) more borrowings
- B) higher taxation
- C) deficit financing
- D) higher bank rate.

105. மத்திய மற்றும் மாநில அரசுகளுக்கிடையே வரி பங்கீடு இதன் பரிந்துரையின் பேரில் செய்யப்படுகிறது ?

- A) திட்டக்குழு
- B) தேர்தல் ஆணையம்
- C) நிதிக்குழு
- D) பொதுக் கணக்குக்குழு.

The tax revenues are shared between the Centre and State governments based on the recommendations of

- A) Planning Commission
- B) Election Commission
- C) Finance Commission
- D) Public Accounts Committee.

106. எல்லா வித வருமானங்களுக்கும் விதிக்கப்படும் வரி ஒரே வீதமாக இருந்தால் அதன் பெயர்

- A) நேர்முக வரி
- B) மறைமுக வரி
- C) விகிதாச்சார வரி
- D) முன்னேற்ற வரி.

A taxation levied on all incomes in the same rate is called

- A) Direct tax
- B) Indirect tax
- C) Proportional tax
- D) Progressive tax.



109. மாற்று விகிதத்தோடு தொடர்புடையவை தேவை மற்றும் ..... அளிப்பு.

- A) தேசியப் பணம்
- B) வெளிநாட்டுப் பணம்
- C) வெளிநாட்டுப் பண்டம்
- D) வெளிநாட்டுப் பண்டத்துடன் தொடர்புடைய தேசிய பண்டம்.

Exchange rates relate to demand and supply of

- A) National currency
- B) Foreign money
- C) Foreign goods
- D) National goods in relation to foreign goods.

110. GATT ன் கூற்றுப்படி ஏற்றுமதி தள்ளுபடிகளானது

- A) சாதகமற்ற போட்டிநிலை
- B) நிறை குறைப் போட்டி
- C) போட்டி
- D) சுரண்டுதல்.

GATT considers export subsidies as

- A) unfair competition
- B) monopolistic competition
- C) competition
- D) exploitation.

111. சுங்க வரிகளின் மூலம் பயன் பெறுவது

- A) அரசு
- B) நுகர்வோர்கள்
- C) உள்நாட்டு உற்பத்தியாளர்கள்
- D) முதலீட்டாளர்கள்.

A tariff brings gains to

- A) Government
- B) Consumers
- C) Domestic producers
- D) Investors.

112. நிகர தேசிய நன்மைகளைப் பெற்றுத் தரும் வாணிபம் அளவிடக்கூடிய நிகழ்வு என்பது

- A) வாணிபத்தின் அளவு
- B) இரண்டு நாடுகளிடையே தோன்றும் விலை நெருக்கம்
- C) வியாபார பண்டங்களின் காரணிச் செலவுகள்
- D) உருவாக்கப்பட்ட வாணிபத்தின் அளவு மற்றும் வாணிபத்தினால் ஏற்பட்ட பண்டங்களின் விலை மாற்றங்கள்.

Net national gains from trade is a measurable function of

- A) volume of trade
- B) relative prices in two countries
- C) factor costs of commodities traded
- D) volume of trade created and change in prices caused by trade.

113. ஒரு நாட்டின் ஏற்றுமதி மற்றும் இறக்குமதி, விலைகளில் ஏற்படும் விகிதத்தின் விளைவாக தோன்றும் விலை நிலையை ..... கூறுகின்றோம்.

- A) ஒப்புமை விலை விகிதம்
- B) வாணிப விகிதம்
- C) வாணிப நிபந்தனைகள்
- D) நன்மை விகிதம்.

Ratio of a country's export prices to its import prices is called

- A) relative price ratio
- B) trade ratio
- C) terms of trade
- D) benefit ratio.

114. வெளி வட்டார வளர்ச்சி நோக்கிய திட்டங்களானது கீழ்க்கண்டவற்றில் தொடர்பின்றி உள்ளது. அவை

- A) வெளிப்படையான தொடர்புகள்
- B) தடையற்ற மூலதன பெயர்ச்சி
- C) பன்னாட்டு நிறுவனங்கள்
- D) செயல்பாட்டினால் கற்றுக் கொள்வது.

'Outward looking development policies' are not associated with

- A) open system of communications
- B) free movement of capital
- C) multinational enterprise
- D) learning by doing.

115. ஏற்றுமதி விரிவாக்கம் என்பது

- A) உள்நோக்கிய உத்தி
- B) வெளிநோக்கிய உத்தி
- C) நிதி தொடர்பான உத்தி
- D) அரசியல் தொடர்பான உத்தி.

Export promotion is a/an

- A) inward looking strategy                      B) outward looking strategy  
C) fiscal strategy                                  D) political strategy.

116. செலுத்துநிலை சமநிலை என்பது

- A) முறையாக பராமரிக்கப்படும் ஆவணம்  
B) வெளி விவகார பரிமாற்றங்கள்  
C) வரவு மற்றும் செலவுகள் ஒரு குறிப்பிட்ட கால அளவில் பதிவு செய்யப்பட்டிருக்கும்  
D) இவை அனைத்தும்.

The balance of payment is

- A) a systematic record  
B) all the outside transactions are included  
C) listing receipts and payments in a given period  
D) all of these.

117. அயல்நாட்டு செலுத்துநிலை கொள்கைகள் என்னும் புத்தகத்தை எழுதியவர்

- A) B. J. கோகன்                                      B) போ சோடர்ஸ்டென்  
C) J. H. அடர்    D) R. நர்க்ஸ்.

The book "Balance of Payments Policy" was written by

- A) B. J. Cohen    B) Bo Sodersten  
C) J. H. Adler    D) R. Nurkse.

118. பன்னாட்டுப் பொருளாதாரம் கீழ்க்கண்டவற்றில் எதைப் பற்றி விளக்குகின்றது ?

- A) வணிக கொள்கை கோட்பாடுகள்  
B) தூய வாணிபக் கோட்பாடுகள்  
C) அயல்நாட்டு செலுத்து நிலைகள்  
D) இவை அனைத்தும்.

Which of the following topics does international economics deal ?

- A) The theory of commercial policy
- B) The pure theory of trade
- C) The balance of payments
- D) All of these.

119. AUTARKY என்பதன் பொருள்

- A) நட்பு நாடுகளுக்கிடையே மேற்கொள்ளப்படும் வாணிபம்
- B) நாடுகளுக்கிடையில் வாணிபமின்மை
- C) அருகில் உள்ள நாடுகளுக்கிடையில் நடைபெறும் வாணிபம்
- D) வாணிபம் இல்லை, ஏனெனில் வாணிபத்தினால் லாபம் இல்லை.

AUTARKY is a state of

- A) Trade between friendly nations
- B) No trade between nations
- C) Trade between neighbouring countries
- D) No trade because no gain from trade.

120. தடையற்ற வாணிபம் விரும்பப்படுகிறது. ஏனெனில்

- A) நாடுகள் குறைவான வேலைநிலையை மேற்கொள்வது
- B) உலக நாடுகளை வாணிப திறமைகளை அதிகரிப்பது
- C) வளர்ந்த நாடுகள் அதிக அளவு நன்மையை பெறும்
- D) இவற்றுள் எதுவுமில்லை.

Free trade is favoured because

- A) countries have less work to do
- B) it leads to greater world efficiency
- C) developed countries can get gain
- D) none of these.

121. வணிகவாதஇயலார் கீழ்க்கண்டவற்றுள் எதை எதிர்த்தனர் ? அவை.

- A) தடையற்ற வணிகம்
- B) ஏற்றுமதி ஊக்கிகள்
- C) இறக்குமதியை கட்டுப்படுத்துதல்
- D) நாடுகள் தங்கத்தை பெருக்குதல்.

In which one of the following would the mercantilists have objected ?

- A) Free trade
- B) Stimulating exports
- C) Restricting imports
- D) Accumulation of gold by their nation.

122. தடையற்ற/தாராள பன்னாட்டு வாணிபத்தில் உற்பத்தி மற்றும் நுகர்வானது

- A) வாணிபத்தோடு சமமாக இருந்தது
- B) வாணிபத்தைவிட அதிகமாக இருந்தது
- C) வாணிபத்தைவிட குறைவாக இருந்தது
- D) இவற்றுள் எதுவுமில்லை.

Free trade production and consumption in countries are

- A) the same as with trade
- B) higher than with trade
- C) lower than with trade
- D) none of these.

123. 19 வது நூற்றாண்டில் பன்னாட்டு வாணிபத்தின் இயல்புகளாக கீழ்க்கண்டவற்றுள் ஒன்றைக் கூறலாம்

- A) செலுத்துநிலை வீதங்களில் அரசின் கடுமையான கட்டுப்பாடு
- B) தங்க நாணய தர விகிதம் நடைமுறையில் இருந்தது
- C) வாணிப தடைகளை விரிவாக்குதல்
- D) அரசு பன்னாட்டு வாணிபத்தின் அளவினை முறைப்படுத்தியது.



International trade during the 19th Century was characterised by

- A) strict government regulation of most exchange rates
- B) operation of the gold standard
- C) extensive barriers to trade
- D) government regulation of volume of international trade.

124. பன்னாட்டு வாணிப ஒப்பீட்டு நன்மைக் கோட்பாட்டை வழங்கியவர்

- A) J. S. மில்
- B) டேவிட் ரிக்கார்டோ
- C) ஆடம் ஸ்மித்
- D) ஹாரி ஜான்சன்.

The theory of comparative advantage of international trade is mainly associated with

- A) J. S. Mill
- B) David Ricardo
- C) Adam Smith
- D) Harry Johnson.

125. டேவிட் ரிக்கார்டோவின் ஒப்பீட்டுச் செலவுக் கோட்பாடு ( 1817 ) பயன்படுத்திய மாதிரி

- A) இரண்டு நாடு, இரண்டு பண்டங்கள் மாதிரி
- B) இரண்டு நாடு, ஒரு பண்டம் மாதிரி
- C) மூன்று நாடு, இரண்டு பண்டங்கள் மாதிரி
- D) இவை அனைத்தும்.

David Ricardo explained the comparative cost theory in 1817, by using a

- A) two-country, two-commodity model
- B) two-country, one-commodity model
- C) three-country, two-commodity model
- D) none of these.

126. கீழ்க்கண்டவற்றில் எது பன்னாட்டு வாணிபத்தின் H.O. கோட்பாட்டின் எடுகோள்களில் சேராது ?

- A) இரண்டு நாடுகளில் உள்ள உற்பத்தி காரணிகள் முழுவதும் பயன்படுத்தப்படுகின்றன
- B) நாடுகளிடையே தடையற்ற வாணிபம் நடைபெற்று வருகின்றது
- C) காரணிகளின் கொடைகள் நாடுகளுக்கிடையே வேறுபடக்கூடியது
- D) இவற்றுள் எதுவுமில்லை.

Which of the following is *not* an assumption for H.O. theory of international trade ?

- A) Factors of production are fully employed in both the countries
- B) There is a free trade between the countries
- C) Factor endowments of one country vary from those of the others
- D) None of these.

127. உண்மை வாணிப மாற்று விகிதம் உயரும் பொழுது கீழ்க்கண்ட விளைவுகள் தோன்றும்

- A) ஏற்றுமதிகள் அதிகரிக்கும்
- B) உற்பத்தி காரணிகளின் விகிதம் ஏற்றுமதியில் அதிகரிக்கும்
- C) (A) மற்றும் (B) இரண்டும்
- D) இறக்குமதிக்கான பதிலீட்டு பண்டங்கள் அதிகரிக்கும்.

The real terms of trade may rise as a result of a change in the

- A) methods of producing exports
- B) factors proportions used in exports
- C) both (A) & (B)
- D) method of producing import substitution.

128. நிகர வாணிப மாற்று விகிதமுறை மறைந்தால், அதன் விளைவாக

- A) வாணிப உள்ளடக்கங்களில் மாற்றம்
- B) ஏற்றுமதி மற்றும் இறக்குமதி தரத்தில் மாற்றம்
- C) ஏற்றுமதி மற்றும் இறக்குமதி அளவில் மாற்றம்
- D) இவை அனைத்தும்.

The concept of net barter terms of trade ignores the impact of

- A) changes in the composition of trade
- B) changes in the quality of exports and imports
- C) changes in the level of exports and imports
- D) all of these.

129. நுகர்வு நாட்டம் என்ற சொல் இதன் தொடர்பை விளக்குகிறது

- A) நுகர்வு மற்றும் சேமிப்பு
- B) நுகர்வு மற்றும் பகிர்வு
- C) நுகர்வு மற்றும் வருவாய்
- D) இவை அனைத்தும்.

The term 'propensity to consume' explains the relationship between

- A) consumption and saving
- B) consumption and distribution
- C) consumption and income
- D) all of these.

130. கீன்ஸின் வேலைவாய்ப்புப் பொதுக்கோட்பாட்டை இவ்வாறு கூறலாம்

- A) தொகு தேவைக்கோட்பாடு
- B) தொகு வருவாய்க் கோட்பாடு
- C) தொகு உற்பத்திக் கோட்பாடு
- D) இவை அனைத்தும்.

Keynes' general theory of employment may be called as

- A) theory of aggregate demand
- B) theory of aggregate income
- C) theory of aggregate output
- D) all of these.

131. கீன்சு இதற்கு ஆதரவானவர்

- A) சமநிலை வரவு-செலவு திட்டம்
- B) பற்றாக்குறை வரவு-செலவு திட்டம்
- C) உபரி பட்ஜெட்
- D) செயல்படும் வரவு-செலவு திட்டம்.

Keynes advocated

- A) balanced budget
- B) deficit budget
- C) surplus budget
- D) performance budget.

132. கீன்சின் கருத்துப்படி பின்வருபவரில் ஒருவர் தொன்மைப் பொருளியல் அறிஞர் அல்ல ?

- A) மார்ஷல் B) பிகு  
C) எட்ஜ்வொர்த் D) ஜே. ஆர். ஹிக்ஸ்.

According to Keynes which one of the following is *not* a classical economist ?

- A) Marshall B) Pigou  
C) Edgeworth D) J. R. Hicks.

133. ஜே. எம். கீன்சு இவ்வாறு கருதப்படவில்லை

- A) செழிப்பை முன்னறிவிப்பவர்  
B) அழிவை முன்னறிவிப்பவர்  
C) ஒரு புதிய பொருளியல் அறிஞர்  
D) ஒரு தொழில் மந்த பொருளியல் அறிஞர்.

J. M. Keynes is *not* regarded as a

- A) prophet of boom B) prophet of doom  
C) new economist D) depression economist.

134. ஜே. எம். கீன்சு மிகச்சிறந்த மற்றும் மிகவும் சர்ச்சைக்குரிய இந்நூற்றாண்டைச் சேர்ந்த பொருளியல் அறிஞர்

- A) பதினெட்டாம் நூற்றாண்டு B) பத்தொன்பதாம் நூற்றாண்டு  
C) இருபதாம் நூற்றாண்டு D) பதினேழாம் நூற்றாண்டு.

J. M. Keynes is one of the greatest and the most controversial economists of

- A) Eighteenth century B) Nineteenth century  
C) Twentieth century D) Seventeenth century.

135. ஜே. எம். கீன்சு இதனை உருவாக்கியவர் ஆவார்

- A) நலப் பொருளாதாரம்  
B) புதிய பொருளாதாரம்  
C) தற்காலப் பொருளாதாரம்  
D) புதிய தொன்மைப் பொருளாதாரம்.

J. M. Keynes is the architect of

- A) Welfare economics                      B) New economics  
C) Modern economics                      D) Neo-classical economics.

136. ஜே. எம். கீன்சின் முக்கிய படைப்புகள் இதனை உள்ளடக்கியதாகும்

- A) இந்தியப் பணம் மற்றும் நிதி  
B) அமைதியின் பொருளாதார விளைவுகள்  
C) பணத்தின் மீதான ஒரு கோட்பாடு  
D) இவை அனைத்தும்.

The important works of J. M. Keynes included

- A) Indian currency and finance  
B) The economic consequences of peace  
C) A treatise on money  
D) All of these.

137. "நீண்டகாலத்தில் நாம் அனைவரும் இறந்து விடுவோம்" என்பது இவருடைய கூற்றாகும்

- A) ஜே. எம். கீன்சு                      B) ஆல்பிரட் மார்ஷல்  
C) டேவிட் ரிக்கார்டோ                      D) கார்ல் மார்க்ஸ்.

"In the long-run we are all dead" is the statement of

- A) J. M. Keynes                      B) Alfred Marshall  
C) David Ricardo                      D) Karl Marx.

138. "தொழில் இருப்புப்படை" என்ற கருத்து இவருடன் தொடர்புடையதாகும்

- A) டேவிட் ரிக்கார்டோ                      B) ஆடம் ஸ்மித்  
C) கார்ல் மார்க்ஸ்                      D) இவர்களுள் எவருமில்லை.

The concept of 'Industrial reserve army' is associated with

- A) David Ricardo                      B) Adam Smith  
C) Karl Marx                      D) None of them.

139. கார்ல் மார்க்ஸின் கருத்துப்படி வாணிபச் சுழற்சியின் கட்டங்கள்

- A) அளவான நடவடிக்கை, செழிப்பு, மிகை உற்பத்தி, திருப்பு முனை மற்றும் தேக்கநிலை
- B) அளவான நடவடிக்கை, செழிப்பு, மிகை உற்பத்தி, திருப்பு முனை மற்றும் பணவீக்கம்.
- C) அளவான நடவடிக்கை, செழிப்பு, மிகை உற்பத்தி, திருப்பு முனை மற்றும் பணவாட்டம்
- D) இவற்றுள் எதுவுமில்லை.

The phases of trade cycle according to Karl Marx are

- A) Moderate activity, prosperity, overproduction, crisis and stagnation
- B) Moderate activity, prosperity, overproduction, crisis and inflation
- C) Moderate activity, prosperity, overproduction, crisis and deflation
- D) None of these.

140. ரிக்கார்டோவின் மதிப்புக் கோட்பாட்டை

- A) கார்ல் மார்க்ஸ் ஏற்றுக் கொண்டார்
- B) கார்ல் மார்க்ஸ் தள்ளுபடி செய்தார்
- C) கார்ல் மார்க்ஸ் குறை கூறினார்
- D) இவற்றுள் எதுவுமில்லை.

The Ricardian theory of value was

- A) accepted by Karl Marx
- B) rejected by Karl Marx
- C) criticised by Karl Marx
- D) none of these.

141. பின்வருவனவற்றுள் எது மார்க்ஸிய பொருளாதார ஆய்வின் முன்மொழிவு ஆகும் ?

- A) எல்லா மதிப்பிற்கும் உழைப்பே மூலமாகும்
- B) உழைப்பின் சொந்த மதிப்பு கூலியாக வழங்கப்படுகிறது
- C) உபரி மதிப்பை முதலாளி எடுத்துக் கொள்கிறார்
- D) இவை அனைத்தும்.

Which of the following is the proposition of Marxian economic analysis ?

- A) Labour is the source of all values
- B) Labour is paid in wages its own value
- C) The capitalist takes away the surplus value
- D) All of these.

142. மார்க்ஸின் உபரி மதிப்புக் கோட்பாடு இதன் அடிப்படையிலானது

- A) ரிக்கார்டோவின் மதிப்புக் கோட்பாடு மற்றும் பிழைப்பு மட்ட கூலிக் கோட்பாடு
- B) ரிக்கார்டோவின் மதிப்புக் கோட்பாடு மற்றும் இறுதிநிலை உற்பத்தி கூலிக் கோட்பாடு
- C) மார்க்ஸின் மதிப்புக் கோட்பாடு மற்றும் பிழைப்பு மட்ட கூலிக் கோட்பாடு
- D) இவற்றுள் எதுவுமில்லை.

Marxian theory of surplus value is based on

- A) Ricardian theory of value and subsistence theory of wages
- B) Ricardian theory of value and marginal productivity theory of wages
- C) Marshall's theory of value and subsistence theory of wages
- D) None of these.

143. பின்வருவனவற்றுள் மால்தஸின் முக்கியப் படைப்பு அல்லாதது

- A) மக்கள்தொகைக் கோட்பாட்டின் மீதான ஒரு கட்டுரை
- B) அரசியல் பொருளாதாரக் கோட்பாடுகள்
- C) அரசியல் பொருளாதாரக் கோட்பாடுகள் பற்றி
- D) இவை அனைத்தும்.

Which one of the following is *not* a main work of Malthus ?

- A) An Essay on the Principle of Population
- B) Principles of Political Economy
- C) On the Principle of Politic-Economy
- D) All of these.

144. "வறுமையும் துன்பமும் ஏழைகளிலும் ஏழைகளானவர்களுக்கான இயற்கையான தண்டனை" எனக் கூறியவர்

- A) ஆடம் ஸ்மித்  
B) டேவிட் ரிக்கார்டோ  
C) ராபர்ட் மால்தஸ்  
D) இவற்றுள் எவருமில்லை.

"Poverty and misery are the natural punishments for the poorer" is the statement of

- A) Adam Smith  
B) David Ricardo  
C) Robert Malthus  
D) None of them.

145. மால்தஸின் கோட்பாடுகளை படித்த பின் பொருளியலை ஒரு "துன்பியல் அறிவியல்" எனக் கூறியவர்

- A) மார்ஷல்  
B) ஜே. பி. சே  
C) கார்லைல்  
D) இவற்றுள் எவருமில்லை.

The economist who called economics as a 'dismal science' after reading Malthus is

- A) Marshall  
B) J. B. Say  
C) Carlyle  
D) None of them.

146. பொருளாதார சிந்தனை வரலாற்றில் அவநம்பிக்கையுடையவர் என அழைக்கப்படும் பொருளியல் அறிஞர்(கள்)

- A) மால்தஸ்  
B) ரிக்கார்டோ  
C) மால்தஸ் மற்றும் ரிக்கார்டோ  
D) இவற்றுள் எவருமில்லை.

The economist(s) who is/are called as pessimist in the history of economic thought is

- A) Malthus  
B) Ricardo  
C) Both Malthus and Ricardo  
D) None of them.

147. மக்கள்தொகையைக் கட்டுப்படுத்த மால்தஸ் இக்கருத்தைக் கூறினார்

- A) நேர்மறைத் தடைகள்  
B) தவிர்ப்புத் தடைகள்  
C) நேர்மறை மற்றும் தவிர்ப்புத் தடைகள்  
D) எதிர்மறைத் தடைகள்.



Malthus advocated which of the following to control population growth ?

- A) Positive checks
- B) Preventive checks
- C) Both preventive and positive checks
- D) Negative checks.

148. மால்தஸின் மக்கள்தொகைக் கோட்பாடு இதன் அடிப்படையில் அமைந்துள்ளது

- A) குறைந்து செல் விளைவு விதி
- B) ரிக்கார்டோவின் வாரக் கோட்பாடு
- C) நீதி நெறிகள் கோட்பாடு
- D) இவற்றுள் எதுவுமில்லை.

The Malthusian theory of population is based on

- A) the law of diminishing returns
- B) the Ricardian theory of rent
- C) the theory of moral sentiments
- D) none of these.

149. நிலத்தை ஒருங்கிணைத்தலில் எதிர்பார்த்த முன்னேற்றம் ஏற்படாததற்குக் காரணம்

- A) நிலத்தின் மீதான நில உரிமையாளரின் பிடிப்பு
- B) மேன்மையான நிலத்தை விட்டுக் கொடுக்க நேரிடும் என்ற நில உரிமையாளரின் அச்சம்
- C) நிர்வாகத் தவறுகள்
- D) இவை அனைத்தும்.

Consolidation of land holdings has not made the expected progress because of

- A) land owners' attachment to land
- B) the fear of landlords to give up their superior lands
- C) administrative lapses
- D) all of these.

150. வோளாண்மையை எந்திரமயமாக்குதல் இதனால் சாத்தியமானது

- A) விவசாயிகளுக்கு கடன் வழங்கப்பட்டது
- B) நிலத்தை ஒருங்கிணைத்தது
- C) எந்திரத்தைப் பயன்படுத்த விவசாயிகளுக்கு பயிற்சி அளிக்கப்பட்டது
- D) பண்ணைக் கருவிகளின் உற்பத்தியை அதிகரித்தது.

Mechanisation of agriculture is made possible by

- A) extension of credit to farmers
- B) consolidation of land holdings
- C) training farmers in the use of machines
- D) increasing the production of farm equipment.

151. இந்தியாவின் வளர்ச்சி குறைந்த நிலைக்கான பொருளாதாரக் காரணம்

- A) அங்காடி நிறைகுறைகள்
- B) வறுமையின் நச்சு வட்டம்
- C) தொழில்நுட்ப அறிவு இன்மை
- D) இவை அனைத்தும்.

Economic cause of underdevelopment of India is

- A) Market imperfections
- B) Vicious circle of poverty
- C) Lack of technical knowledge
- D) All of these.

152. இந்தியாவின் பிரிவினை காரணமாக நேரடியாக பாதிக்கப்பட்ட இரண்டு பெரிய தொழில்கள்

- A) சணல் மற்றும் பருத்தித் தொழில்
- B) சர்க்கரை மற்றும் இரப்பர்
- C) காகிதம் மற்றும் இரும்பு
- D) பொறியியல் மற்றும் சிமெண்ட்.

The two major industries that were directly hit by the partition of the country were

- A) Jute and Cotton textile
- B) Sugar and Rubber
- C) Paper and Iron
- D) Engineering and Cement.

153. இந்தியாவின் தேசிய வருவாய்க்கு பெருமளவில் பங்களிப்பு செய்வது

- A) வேளாண்மை துறை  
B) தொடர்வண்டித் துறை  
C) தொழில்துறை  
D) காதி மற்றும் ஊரகத் தொழில்கள்.

The largest contribution to the national income of India comes from

- A) Agriculture  
B) Railways  
C) Industry  
D) Khadi and Village industries.

154. பசுமைப் புரட்சியின் தாக்கம் இதில் உணரப்பட்டது

- A) ஒரு ஹெக்டேரில் அதிகரித்த உற்பத்தி  
B) பயிரிடப்படும் பரப்பின் அதிகரிப்பு  
C) நீர்ப்பாசனப் பரப்பின் அதிகரிப்பு  
D) உயர் விளைச்சல் வகைகளின் பயிரிடப்படும் பரப்பு அதிகரிப்பு.

The impact of Green Revolution was felt in

- A) increased yield per hectare  
B) increase in cropped area  
C) increase in irrigated area  
D) increase in the area of high yielding varieties.

155. பசுமைப் புரட்சி என்று அழைக்கப்படும் புதிய வேளாண் உத்தி தொடங்கப்பட்ட ஆண்டு

- A) 1947  
B) 1951  
C) 1965  
D) 1974.

The new agricultural strategy called Green Revolution was initiated in the year

- A) 1947  
B) 1951  
C) 1965  
D) 1974.

156. வேளாண் சந்தையிடுதலை மேம்படுத்த இந்தியாவில் அரசு மேற்கொள்ளும் நடவடிக்கைகளில் ஒன்று

- A) கிடங்குகள் கட்டுதல்
- B) ஒழுங்குமுறை விற்பனை அங்காடிகளை அமைத்தல்
- C) எடைகள் மற்றும் அளவுகளை தரப்படுத்தல்
- D) இவை அனைத்தும்.

Which one of the following measures is undertaken by the government to improve agricultural marketing in India ?

- A) Construction of warehouses
- B) Setting up of regulated markets
- C) Standardising weights and measures
- D) All of these.

157. பசுமைப் புரட்சிக்கு எதிரான கருத்துக்களில் ஒன்று

- A) கோதுமைக்கு மட்டும் தொடர்புடையதாக உள்ளது
- B) தோந்தெடுத்த சில பகுதிகளுக்கு மட்டும் தொடர்புடையதாக உள்ளது
- C) நிலச்சீர்திருத்தங்கள் செயல்படுத்தப்படாமலேயே உள்ளன
- D) இரசாயன உரங்களை எதிர்பார்த்த அளவில் பயன்படுத்தாமை.

One of the criticisms against Green Revolution is

- A) it is confined mainly to wheat
- B) it is confined to select regions
- C) land reforms remain unimplemented
- D) consumption of fertilizers is not up to expectation.

158. பின்வருவனவற்றுள் எது நிலத்தின் வளத்தை பாதுகாக்கும் முறையாகாது ?

- A) பயிர் சுழற்சி
- B) பலவகைப் பயிரிடுதல்
- C) விதைநேர்த்தி செய்தல்
- D) ஒரே பயிரிடுதல்.

Which one of the following is not a method for retaining the fertility of the soil ?

- A) Crop rotation
- B) Multiple cropping
- C) Seed treatment
- D) Single cropping.

159. விடுதலை பெற்றபோது இந்தியாவின் குறைவான பொருளாதார முன்னேற்றத்திற்குக் காரணம்

- A) அரசியல் காரணிகள் B) பொருளாதார காரணிகள்  
C) சமூகக் காரணிகள் D) இவை அனைத்தும்.

Underdevelopment of Indian economy at the time of independence was due to

- A) political factors B) economic factors  
C) social factors D) all of these.

160. மாட்டு வண்டிகள் மற்றும் ஜெட் விமானங்கள் இரண்டும் ஒருங்கே காணப்படுவது இதற்கு எடுத்துக்காட்டாகும்

- A) இரட்டைப் பொருளாதாரம் B) ஊரக இரட்டைக் கூறுகள்  
C) நகர்ப்புற இரட்டைக் கூறுகள் D) இவற்றுள் எதுவுமில்லை.

Coexistence of bullock carts and jet aeroplanes is an example of

- A) dualistic economy B) rural dualism  
C) urban dualism D) none of these.

161. பின்வருவனவற்றுள் அங்காடி நிறைகுறைகளின் ஒரு முக்கிய வகையாக இல்லாதது

- A) காரணிகள் இடம் பெயராமல் இருத்தல்  
B) மாறா சமூகக் கட்டமைப்பு  
C) அங்காடி நிலைகளைப் பற்றிய அறியாமை  
D) சிறப்புத் தேர்ச்சி.

Which one of the following is not a major form of market imperfection ?

- A) Factor immobility B) Rigid social structure  
C) Ignorance of market conditions D) Specialisation.

162. இந்தியாவிற்குப் பொருந்தாத ஒரு இயல்பு

- A) அமெரிக்காவுடன் ஒப்பிடுகையில் குறைவான தலா வருவாய்  
B) குறைவான குழந்தைகள் இறப்பு விகிதம்  
C) குறைவான மூலதன ஆக்க விகிதம்  
D) தேசிய வருவாயில் குறைவான தொழில் துறையின் பங்களிப்பு.

Which of the following features is *not* true of India ?

- A) Lower per capita income as compared to U.S.A
- B) Lower infant mortality rate
- C) Lower rate of capital formation
- D) Lower share of industrial sector in the national income.

163. தமிழகத்தில் கிடைக்கும் மிக முக்கிய தாதுப் பொருள்

- A) உப்பு
- B) சுண்ணாம்புக் கல்
- C) ஜிப்சம்
- D) இவை அனைத்தும்.

The most important mineral found in Tamil Nadu is

- A) salt
- B) limestone
- C) gypsum
- D) all of these.

164. தமிழ்நாட்டின் கடற்கரையின் நீளம்

- A) 998 கிமீ
- B) 898 கிமீ
- C) 798 கிமீ
- D) இவற்றுள் எதுவுமில்லை.

The coastal line of Tamil Nadu is

- A) 998 kms
- B) 898 kms
- C) 798 kms
- D) none of these.

165. விடுதலைக்கு பிற்காலத்தில் கட்டப்படாத அணை இதுவாகும்

- A) கீழ் பவானி
- B) அமராவதி
- C) சாத்தனூர்
- D) மேட்டூர்.

Which one of the following dams has not been constructed in the post-independence period ?

- A) Lower Bhavani
- B) Amaravathi
- C) Sathanur
- D) Mettur.

166. டிகோ-வின் மிக முக்கியப் பணி

- A) பொதுத்துறையில் புதிய தொழில்களை அமைத்தல்
- B) தனியார் தொழில் முனைவோருடன் கூட்டு முயற்சிகளை வளர்த்தல்
- C) நலிவடைந்த தொழில்களுக்கு உதவுதல்
- D) இவை அனைத்தும்.

The most important function of TIDCO is

- A) setting up new industries in the public sector
- B) promoting joint ventures with private entrepreneurs
- C) assisting sick units
- D) all of these.

167. சிட்கோவின் முக்கியப் பணி

- A) வட்டியில்லாத விற்பனை வரிக்கடன் வழங்குதல்
- B) மத்திய அரசின் முதலீட்டு மானியத்தை பிரித்தளித்தல்
- C) விற்பனை வசதிகளை அளித்தல்
- D) இவை அனைத்தும்.

The major function of SIDCO is

- A) provision of interest-free sales tax loan
- B) disbursement of central investment subsidy
- C) provision of marketing facilities
- D) all of these.

168. நாட்டில் முதன் முதலாக அமைக்கப்பட்ட மாநில அளவிலான நிதியியல் நிறுவனம்

- |                |                          |
|----------------|--------------------------|
| A) டிக் (TIIC) | B) சிட்கோ                |
| C) சிப்காட்    | D) இவற்றுள் எதுவுமில்லை. |

The first state level financial institution set up in the country is

- |           |                   |
|-----------|-------------------|
| A) TIIC   | B) SIDCO          |
| C) SIPCOT | D) None of these. |

169. இந்தியாவில் எந்த மாநிலத்தில் முதன் முதலில் பருத்தி நெசவு ஆலை நிறுவப்பட்டது ?

- |              |                     |
|--------------|---------------------|
| A) குஜராத்   | B) மகாராஷ்டிரா      |
| C) தமிழ்நாடு | D) மேற்கு வங்காளம். |

In which state was India's first Cotton textile mill established ?

- A) Gujarat B) Maharashtra  
C) Tamil Nadu D) West Bengal.

170. இந்தியாவில் முதல் மின்சார நிலையம் எங்கு நிறுவப்பட்டது ?

- A) சிவ சமுத்திரம், கர்நாடகா  
B) பக்ரா நங்கல், பஞ்சாப்  
C) சம்பல் பள்ளத்தாக்கு, மத்திய பிரதேசம்  
D) தாமோதர் பள்ளத்தாக்கு, மேற்கு வங்காளம்.

India's first power station was commissioned at

- A) Shivasamudram, Karnataka  
B) Bhakra-Nangal, Punjab  
C) Chambal Valley, Madhya Pradesh  
D) Damodar Valley, West Bengal.

171. 1986 ல் நலிவடைந்த மொத்த ஆலைகளின் எண்ணிக்கை

- A) 1,50,000 B) 1,20,000  
C) 93,000 D) 24,500.

The number of sick industrial units in 1986 was around

- A) 1,50,000 B) 1,20,000  
C) 93,000 D) 24,500.

172. சர்க்கரை ஏற்றுமதி பங்கீட்டை தீர்மானிப்பது

- A) மத்திய அரசு B) மாநில அரசு  
C) சர்க்கரை ஆலை D) பன்னாட்டு சர்க்கரை அமைப்பு.

Export quota for sugar is determined by

- A) the Central Government  
B) the State Government  
C) the Sugar industry  
D) the International Sugar organisation.



173. இந்தியாவில் எந்த ஆலையில் அதிகப்படியான தொழிலாளர்கள் வேலை பார்க்கின்றனர் ?

- A) சர்க்கரை B) நெசவு  
C) சணல் D) இரும்பு மற்றும் எஃகு.

Maximum number of workers are employed in which industry in India ?

- A) Sugar B) Textiles  
C) Jute D) Iron and Steel.

174. முதல் உர ஆலை எந்த மாநிலத்தில் பொதுத்துறையால் நிறுவப்பட்டது ?

- A) ஆந்திர பிரதேசம் B) பீகார்  
C) பஞ்சாப் D) உத்திர பிரதேசம்.

The first fertilizer factory setup in the public sector is located in the state of

- A) Andhra Pradesh B) Bihar  
C) Punjab D) Uttar Pradesh.

175. இந்தியாவில் தொலைகாட்சி சோதனை ஒட்டமாக எந்த வருடம் ஆரம்பிக்கப்பட்டது ?

- A) 1956 B) 1959  
C) 1960 D) 1958.

Television was started in India on an experimental basis in

- A) 1956 B) 1959  
C) 1960 D) 1958.

176. இரண்டாவது ஐந்தாண்டு திட்டத்தின் முக்கிய வளர்ச்சிப் பணி

- A) அடிப்படை மற்றும் கனரக தொழில்கள்  
B) காதி மற்றும் கைத்தறி தொழில்கள்  
C) சிற்றளவுத் தொழில்கள்  
D) நீர் பாசனம் மற்றும் வெள்ள கட்டுப்பாடு.

The main emphasis in the Second Five-Year Plan was on the development of

- A) basic and heavy industries
- B) khadi and handloom industries
- C) small scale industry
- D) irrigation and flood control.

177. 1956 தொழில் கொள்கையின் முக்கிய பரிந்துரை

- A) பொதுத்துறை
- B) தனியார் துறை
- C) பொதுத்துறையும், வெளிநாட்டுத் துறையும் சார்ந்து இருத்தல்
- D) தனியார் துறையும் பொதுத் துறையும் சார்ந்து இருத்தல்.

The Industrial Policy Resolution ( 1956 ) stressed the significance of the

- A) Public sector
- B) Private sector
- C) Mutual dependence between the public and foreign sectors
- D) Mutual dependence between the private and the public sectors.

178. எந்த மாநிலத்தில் பழுப்பு நிலக்கரி அதிகமாக கிடைக்கிறது ?

- A) தமிழ்நாடு
- B) ராஜஸ்தான்
- C) ஜம்மு & காஷ்மீர்
- D) குஜராத்.

Which of the following states has the longest reserves of lignite ?

- A) Tamil Nadu
- B) Rajasthan
- C) Jammu & Kashmir
- D) Gujarat.

179. சன்ரைஸ் தொழில்களில் அடங்கியவை

- A) கணினிகள்
- B) உயிரியல் தொழில்நுட்பம்
- C) தொலைத் தொடர்புகள்
- D) இவை அனைத்தும்.

Sunrise industries include

- A) Computers
- B) Biotechnology
- C) Telecommunications
- D) All of these.

180. கொச்சின் சுத்திகரிப்பு நிறுவனம் எந்த நிறுவனத்துடன் இணைக்கப்பட உள்ளது ?

- A) BPCL B) HPCL  
C) IOC D) ONGC.

Kochin Refineries Ltd. would be merged with which company ?

- A) BPCL B) HPCL  
C) IOC D) ONGC.

181. இந்திய தொழில்களில் இந்த சிக்கல்கள் அதிகமாக இருக்கும்

- A) தேவை குறைவு  
B) மின்சாரம் பற்றாக்குறை  
C) உழைப்பாளிகளின் அமைதியின்மை  
D) போக்குவரத்து குறைபாடுகள்.

Indian industries have been suffering because

- A) decrease in demand B) power shortage  
C) labour unrest D) transportation bottlenecks.

182. அதிகளவு அன்னிய செலாவணி ஈட்டித்தரும் தொழில்

- A) சணல் தொழில் B) சர்க்கரை தொழில்  
C) சிமெண்ட் தொழில் D) பருத்தி தொழில்.

Which is the largest foreign exchange earner industry ?

- A) Jute industry B) Sugar industry  
C) Cement industry D) Cotton industry.

183. இரும்பு மற்றும் எஃகு தொழிலுள்ள முக்கிய பிரச்சனையாக கீழ்க்கண்டவற்றுள் குறிப்பிடப்பட்டுள்ளது ?

- A) குறைந்த தொழில்நுட்பம் B) திட்டமில்லாமை  
C) அதிக தேவை D) அதிக பண முதலீடு.



CART was set up in 1982 to

- A) promote ample research
- B) provide training to veterinary doctors
- C) improve the bullock cart
- D) improve technology of rural industries.

187. தொழில்களுக்கு முக்கிய நிதி உதவி

- A) பங்குகள் மற்றும் கடன் பத்திரங்கள்
- B) வங்கி கடன்கள்
- C) பொது வைப்புகள்
- D) வெளிநாட்டு உதவி.

The major source of finance to industries is

- A) share and debentures
- B) bank loans
- C) public deposits
- D) foreign aid.

188. இரும்பு மற்றும் எஃகு தொழில் என்பது ஒரு

- |                      |                          |
|----------------------|--------------------------|
| A) துணையான தொழில்கள் | B) அடிப்படைத் தொழில்கள்  |
| C) இலகுவாக தொழில்    | D) இவற்றுள் எதுவுமில்லை. |

Iron and steel industry is

- |                       |                                  |
|-----------------------|----------------------------------|
| A) auxiliary industry | B) basic infrastructure industry |
| C) light industry     | D) none of these.                |

189. ராவ்-மன்மோகன் வளர்ச்சி மாதிரி எப்பொழுது அறிமுகப்படுத்தப்பட்டது ?

- |         |          |
|---------|----------|
| A) 1981 | B) 1991  |
| C) 2001 | D) 1990. |

When was the Rao-Manmohan model of development introduced ?

- |         |          |
|---------|----------|
| A) 1981 | B) 1991  |
| C) 2001 | D) 1990. |

190. இந்திய திட்டம் என்பது

- A) சர்வாதிகாரம் நிறைந்தது
- B) ஜனநாயகம் அமைப்புக்கு உட்பட்டது
- C) முழுவதும் மையப்படுத்தப்பட்டது
- D) இவற்றுள் எதுவுமில்லை.

Indian planning is

- A) totalitarian in nature
- B) democratic in nature
- C) totally centralised
- D) none of these.

191. ஏழாவது திட்ட யுக்தியானது ..... சார்ந்ததாகவே இருந்தது.

- A) வேளாண்மையை மட்டுமே அதிக முக்கியத்துவம்
- B) உணவு, வேலை மற்றும் உற்பத்தி திறன்
- C) பன்முக தொழில்துறை வளர்ச்சி மட்டும்
- D) குறைந்தபட்ச தேவைத் திட்டம்.

The Seventh Plan strategy was built around

- A) Greatest emphasis on agriculture only
- B) Food, work and productivity
- C) Rapid growth of industry only
- D) Minimum Needs Programme.

192. திட்டங்களுக்கான மிக முக்கியமான உள்நாட்டு நிதியானது

- A) உள்நாட்டு சேமிப்பு
- B) நிகழ்கால உபரி வருவாய்
- C) பொதுக் கடன்
- D) இவை அனைத்தும்.

The most important domestic source of financing for plans is

- A) Domestic saving
- B) Surplus from current revenues
- C) Public loans
- D) All of these.

193. மகாலாநோபிஸ் மாதிரி வளர்ச்சிக்கான அதிக அளவு முக்கியத்துவம் அளித்த துறை

- A) விவசாயம்
- B) கனரக தொழிற்சாலைகள்
- C) சக்தி
- D) அறிவியல் மற்றும் தொழில்நுட்பம்.

Mahalanobis model laid great emphasis on the development of

- A) Agriculture
- B) Heavy industries
- C) Energy
- D) Science and Technology.

194. நிலையான வளர்ச்சி மற்றும் சுயச் சார்புடன் கூடிய வளர்ச்சி நோக்கிய சாதனைகள் என்பவை முக்கிய நோக்கமாகக் கொண்ட திட்டம்

- A) இரண்டாவது ஐந்தாண்டுத் திட்டம்
- B) மூன்றாவது ஐந்தாண்டுத் திட்டம்
- C) நான்காவது ஐந்தாண்டுத் திட்டம்
- D) ஐந்தாவது ஐந்தாண்டுத் திட்டம்.

'Growth with Stability' and 'Progressive achievement of self-reliance' were the basic objectives of

- A) Second Five-Year Plan
- B) Third Five-Year Plan
- C) Fourth Five-Year Plan
- D) Fifth Five-Year Plan.

195. ஐந்தாவது ஐந்தாண்டுத் திட்டம் வரைய முதல் நிலை அறிக்கையை தயாரித்தவர்

- A) C. சுப்பிரமணியம்
- B) K. C. நியோகி.
- C) V. K. R. V. ராவ்
- D) D. P. தார்.

The original approach paper of the Fifth Five-Year Plan was prepared under

- A) C. Subramaniam
- B) K. C. Neyogi
- C) V. K. R. V. Rao
- D) D. P. Dhar.

196. ஐந்தாண்டு திட்டம் என்பது

- A) மத்திய காலத் திட்டம்  
B) முன்னோக்கிய திட்டம்  
C) குறுகிய காலத் திட்டம்  
D) இவற்றுள் எதுவுமில்லை.

A Five-Year Plan is a

- A) Medium term plan  
B) Perspective plan  
C) Short-term plan  
D) None of these.

197. கீழ்க்கண்ட ஐந்தாண்டு திட்டங்களில், எத்திட்டத்தில் விவசாய உற்பத்தி குறைந்திருந்தது ?

- A) இரண்டாவது திட்டம்  
B) மூன்றாவது திட்டம்  
C) நான்காவது திட்டம்  
D) ஐந்தாவது திட்டம்.

In which of the plans, India's growth of agricultural production was negative ?

- A) Second Plan  
B) Third Plan  
C) Fourth Plan  
D) Fifth Plan.

198. இந்தியாவைப் பற்றிய கீழ்க்கண்ட கூற்றுகளில் சரியானதை தேர்வ :  
:

- A) 1891- 1921 — தேக்க மக்கள்தொகை  
B) 1921-1951 — நிலையான வளர்ச்சி  
C) 1951-1981 — விரைந்த உயர் வளர்ச்சி  
D) எல்லா கூற்றுகளும் சரியானதே.

Which of the following is correct regarding India ?

- A) 1891- 1921 — Stagnant population  
B) 1921-1951 — Steady growth  
C) 1951-1981 — Rapid and high growth  
D) All these are correct.



199. எட்டாவது திட்ட நிதியில் மிக அதிக அளவு ஒதுக்கப்பட்ட ( 26.6% ) துறையானது

- A) சக்தி துறை
- B) போக்குவரத்து மற்றும் தகவல் தொடர்பு
- C) அறிவியல் மற்றும் தொழில்நுட்பம்
- D) இவற்றுள் எதுவுமில்லை.

The highest allocation of resources in Eighth Plan ( 26.6% ) went to

- A) Energy sector
- B) Transport and Communication
- C) Science and Technology
- D) None of these.

200. பதினோராவது ஐந்தாண்டுத் திட்டம் செயல்படும் ஆண்டு

- A) 2007-2012
- B) 2005-2010
- C) 2001-2006
- D) இவற்றுள் எதுவுமில்லை.

Eleventh Five-Year Plan period covers

- A) 2007-2012
- B) 2005-2010
- C) 2001-2006
- D) None of these.

Mass interviews

DOE 11-9-11

68

**STAT**

Register  
Number

**2011  
ECONOMICS** (Degree 1st)

**Time Allowed : 3 Hours ]**

**[ Maximum Marks : 300**

**Read the following instructions carefully before you begin to answer the questions.**

**IMPORTANT INSTRUCTIONS**

1. This Booklet has a cover ( this page ) which should not be opened till the invigilator gives signal to open it at the commencement of the examination. As soon as the signal is received you should tear the right side of the booklet cover carefully to open the booklet. Then proceed to answer the questions.
2. This Question Booklet contains **200** questions.
3. Answer **all** questions, **All** questions carry equal marks.
4. You must write your Register Number in the space provided on the top right side of this page. Do not write anything else on the Question Booklet.
5. An Answer Sheet will be supplied to you separately by the Invigilator to mark the answers. You must write your Name, Register No. and other particulars on side 1 of the Answer Sheet provided, failing which your Answer Sheet will not be evaluated.
6. You will also encode your Register Number, Subject Code etc., with Blue or Black ink Ball point pen in the space provided on the side 2 of the Answer Sheet. If you do not encode properly or fail to encode the above information, your Answer Sheet will not be evaluated.
7. Each question comprises *four* responses (A), (B), (C) and (D). You are to select **ONLY ONE** correct response and mark in your Answer Sheet. In case you feel that there are more than one correct response, mark the response which you consider the best. In any case, choose **ONLY ONE** response for each question. Your total marks will depend on the number of correct responses marked by you in the Answer Sheet.
8. In the Answer Sheet there are **four** brackets [ A ] [ B ] [ C ] and [ D ] against each question. To answer the questions you are to mark with Ball point pen **ONLY ONE** bracket of your choice for each question. Select one response for each question in the Question Booklet and mark in the Answer Sheet. If you mark more than one answer for one question, the answer will be treated as wrong. e.g. If for any item, (B) is the correct answer, you have to mark as follows :  
[ A ]  [ C ] [ D ]
9. You should not remove or tear off any sheet from this Question Booklet. You are not allowed to take this Question Booklet and the Answer Sheet out of the Examination Hall during the examination. After the examination is concluded, you must hand over your Answer Sheet to the Invigilator. You are allowed to take the Question Booklet with you only after the Examination is over.
10. Failure to comply with any of the above instructions will render you liable to such action or penalty as the Commission may decide at their discretion.
11. In all matters and in cases of doubt, the English Version is final.
12. Do not tick-mark or mark the answers in the Question Booklet.

**3004**

**1301**